

## RELATÓRIO DE ESCOLA DO QUESTIONÁRIO ESTUDANTES À ENTRADA DO SECUNDÁRIO 2013/14

Nome da Escola: Escola Secundária Abel Salazar, São Mamede de Infesta, Matosinhos

Natureza: Público Concelho: Matosinhos  
N.º questionários: 118 NUTS 2: Norte NUTS 3: Grande Porto

### I - CARACTERIZAÇÃO DOS ESTUDANTES À SAÍDA DO SECUNDÁRIO

#### 1.1 - Caracterização socioeconómica

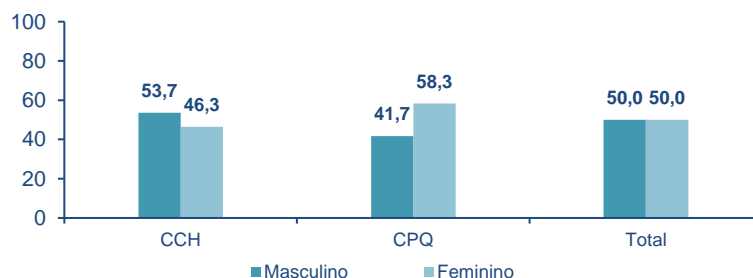
Quadro 1.1 - Estudantes por tipo de certificação e sexo (%)

SEXO	CCH	CPQ	Total
Masculino	53,7	41,7	50,0
Feminino	46,3	58,3	50,0
Total	100,0	100,0	100,0

Fonte: DGEEC/MEC, OTES: Estudantes à entrada do secundário em 2013/14

Nota: CCH - Cursos Científico-Humanísticos; CPQ - Cursos Profissionalmente Qualificantes

Figura 1.1 - Estudantes por tipo de certificação e sexo (%)



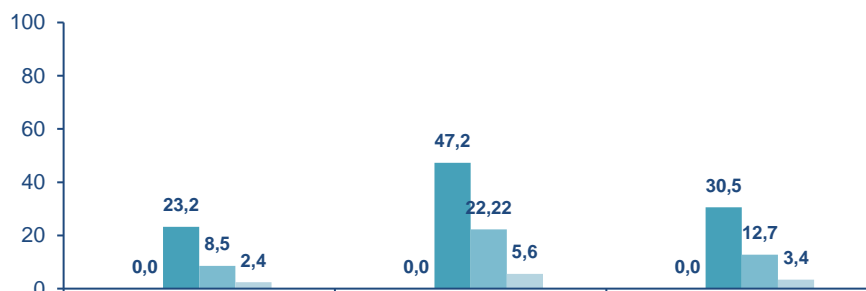
Fonte: DGEEC/MEC, OTES: Estudantes à entrada do secundário em 2013/14

Quadro 1.2 - Estudantes por tipo de certificação e distribuição etária (%)

IDADE	CCH	CPQ	Total
≤ 14 anos	0,0	0,0	0,0
15 anos	65,9	25,0	53,4
16 anos	23,2	47,2	30,5
17 anos	8,5	22,22	12,7
≥ 18 anos	2,4	5,6	3,4
Total	100,0	100,0	100,0

Fonte: DGEEC/MEC, OTES: Estudantes à entrada do secundário em 2013/14

Figura 1.2 - Estudantes por tipo de certificação e distribuição etária (%)



# Estudantes à Entrada do Secundário 2013-2014



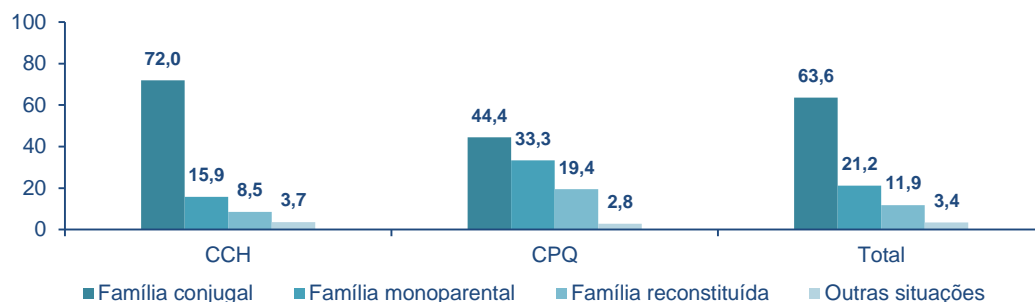
Fonte: DGEEC/MEC, OTES: Estudantes à entrada do secundário em 2013/14

**Quadro 1.3 - Estudantes por tipo de certificação e tipo de núcleo familiar (%)**

TIPO DE NÚCLEO FAMILIAR	CCH	CPQ	Total
Família conjugal	72,0	44,4	63,6
Família monoparental	15,9	33,3	21,2
Família reconstituída	8,5	19,4	11,9
Outras situações	3,7	2,8	3,4
Total	100,0	100,0	100,0

Fonte: DGEEC/MEC, OTES: Estudantes à entrada do secundário em 2013/14

**Figura 1.3 - Estudantes por tipo de certificação e tipo de núcleo familiar (%)**



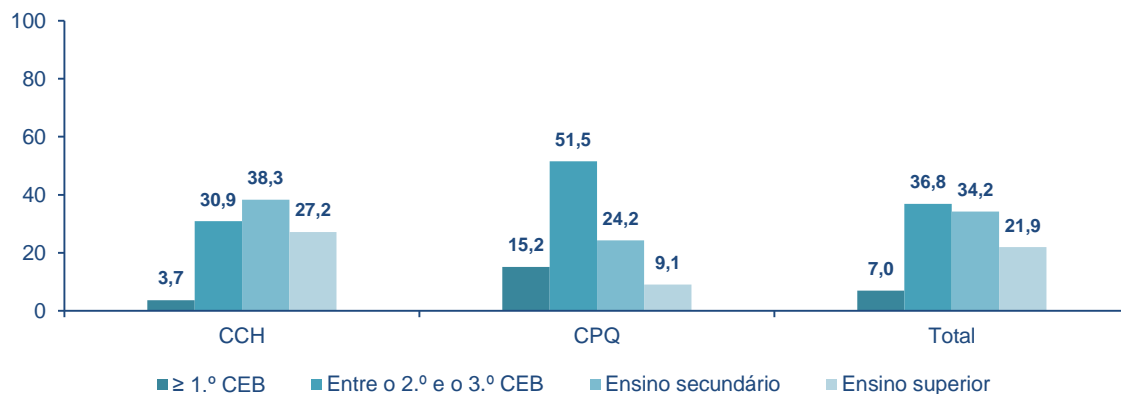
Fonte: DGEEC/MEC, OTES: Estudantes à entrada do secundário em 2013/14

**Quadro 1.4 - Estudantes por tipo de certificação e nível de escolaridade dominante na família (%)**

NÍVEL DE ESCOLARIDADE	CCH	CPQ	Total
≥ 1.º CEB	3,7	15,2	7,0
Entre o 2.º e o 3.º CEB	30,9	51,5	36,8
Ensino secundário	38,3	24,2	34,2
Ensino superior	27,2	9,1	21,9
Total	100,0	100,0	100,0

Fonte: DGEEC/MEC, OTES: Estudantes à entrada do secundário em 2013/14

**Figura 1.4 - Estudantes por tipo de certificação e nível de escolaridade dominante na família (%)**



Fonte: DGEEC/MEC, OTES: Estudantes à entrada do secundário em 2013/14

**Quadro 1.5 - Estudantes por tipo de certificação e condições perante o trabalho na família (%)**

CONDIÇÕES PERANTE O TRABALHO	CCH	CPQ	Total
Ambos os responsáveis exercem profissão	21,4	62,9	44,4
Um dos responsáveis exerce profissão	50,0	25,7	36,5
Nenhum dos responsáveis exerce profissão	28,6	11,4	19,0

## Estudantes à Entrada do Secundário 2013-2014

Total	100,0	100,0	100,0
-------	-------	-------	-------

Fonte: DGEEC/MEC, OTES: Estudantes à entrada do secundário em 2013/14

Figura 1.5 - Estudantes por tipo de certificação e condições perante o trabalho na família (%)



Fonte: DGEEC/MEC, OTES: Estudantes à entrada do secundário em 2013/14

Quadro 1.6 - Estudantes por tipo de certificação e grande grupo profissional dominante na família (%)

GRANDE GRUPO PROFISSIONAL DA FAMÍLIA	CCH	CPQ	Total
Quadros Superiores da Administração Pública, Dirigentes e Quadros Superiores de Empresas	19,2	3,6	14,9
Especialistas das Profissões Intelectuais e Científicas	17,8	0,0	12,9
Técnicos e Profissionais de Nível Intermédio	12,3	25,0	15,8
Pessoal Administrativo e Similares	6,8	3,6	5,9
Pessoal dos Serviços e Vendedores	19,2	25,0	20,8
Operários, Artífices e Trabalhadores Similares	12,3	21,4	14,9
Trabalhadores não Qualificados	9,6	10,7	9,9
Outros grupos profissionais	2,7	9,7	5,0
Total	100,0	99,0	100,0

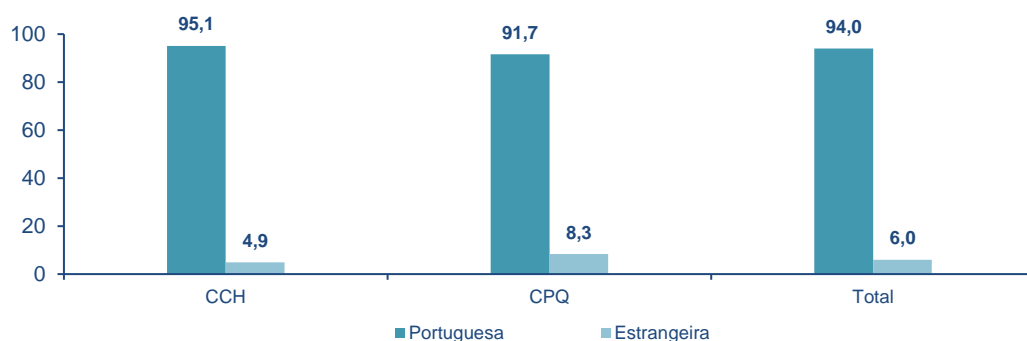
Fonte: DGEEC/MEC, OTES: Estudantes à entrada do secundário em 2013/14

Quadro 1.7 - Estudantes por tipo de certificação e nacionalidade (%)

NACIONALIDADE	CCH	CPQ	Total
Portuguesa	95,1	91,7	94,0
Estrangeira	4,9	8,3	6,0
Total	100,0	100,0	100,0

Fonte: DGEEC/MEC, OTES: Estudantes à entrada do secundário em 2013/14

Figura 1.6 - Estudantes por tipo de certificação e nacionalidade (%)



Fonte: DGEEC/MEC, OTES: Estudantes à entrada do secundário em 2013/14

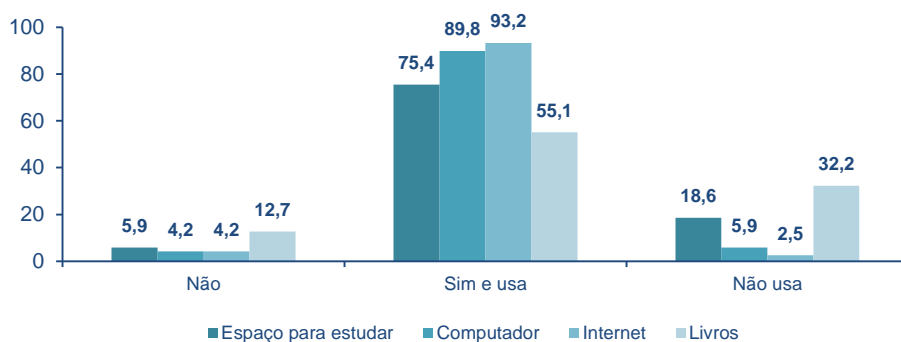
## Estudantes à Entrada do Secundário 2013-2014

**Quadro 1.8 - Estudantes por utilização de espaço próprio, computador, internet e livros para estudar (%)**

	Não	Sim e usa	Não usa	Total
Espaço para estudar	5,9	75,4	18,6	100,0
Computador	4,2	89,8	5,9	100,0
Internet	4,2	93,2	2,5	100,0
Livros	12,7	55,1	32,2	100,0

Fonte: DGEEC/MEC, OTES: Estudantes à entrada do secundário em 2013/14

**Figura 1.7 - Estudantes por utilização de espaço próprio, computador, internet e livros para estudar (%)**



Fonte: DGEEC/MEC, OTES: Estudantes à entrada do secundário em 2013/14

**Quadro 1.9 - Estudantes por tipo de certificação e utilização de espaço próprio, computador, internet e livros para estudar (%)**

	CCH				CPQ				Total			
	Não	Sim e usa	Não usa	Total	Não	Sim e usa	Não usa	Total	Não	Sim e usa	Não usa	Total
Espaço para estudar	4,9	84,1	11,0	100,0	8,3	55,6	36,1	100,0	5,9	75,4	18,6	100,0
Computador	3,7	93,9	2,4	100,0	5,6	80,6	13,9	100,0	4,2	89,8	5,9	100,0
Internet	2,4	96,3	1,2	100,0	8,3	86,1	5,6	100,0	4,2	93,2	2,5	100,0
Livros	6,1	58,5	35,4	100,0	27,8	47,2	25,0	100,0	12,7	55,1	32,2	100,0

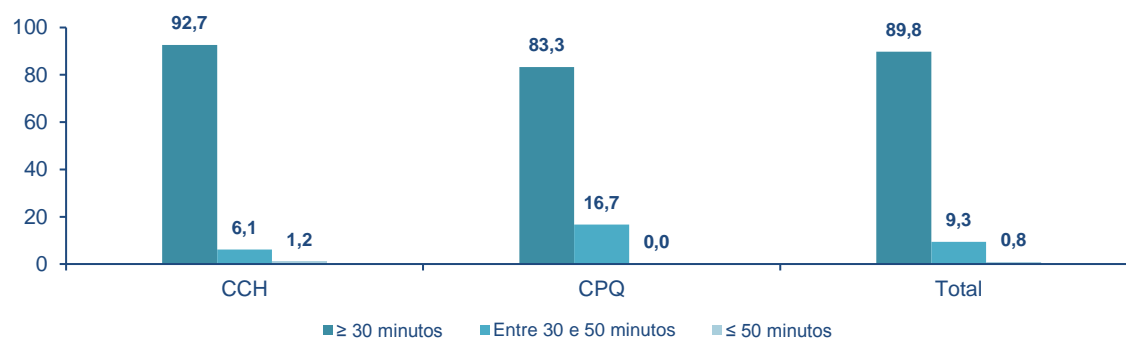
Fonte: DGEEC/MEC, OTES: Estudantes à entrada do secundário em 2013/14

**Quadro 1.10 - Estudantes por tipo de certificação e tempo despendido no percurso casa-escola (%)**

TEMPO DISPENDIDO	CCH	CPQ	Total
≥ 30 minutos	92,7	83,3	89,8
Entre 30 e 50 minutos	6,1	16,7	9,3
≤ 50 minutos	1,2	0,0	0,8
Total	100,0	100,0	100,0

Fonte: DGEEC/MEC, OTES: Estudantes à entrada do secundário em 2013/14

**Figura 1.8 - Estudantes por tipo de certificação e tempo despendido no percurso casa-escola (%)**



# Estudantes à Entrada do Secundário 2013-2014

Fonte: DGEEC/MEC, OTES: Estudantes à entrada do secundário em 2013/14

Quadro 1.11 - Estudantes por meio de transporte e tempo de demora no percurso casa-escola (%)

MEIO DE TRANSPORTE	≥ 30	30 a 50	≤ 50	Total
A pé	91,3	8,7	0,0	100,0
Transporte escolar	100,0	0,0	0,0	100,0
Transporte público	86,8	13,2	0,0	100,0
Carro	90,0	6,7	3,3	100,0
Mota	100,0	0,0	0,0	100,0
Bicicleta	0,0	0,0	0,0	0,0
Outro meio	0,0	0,0	0,0	0,0

Fonte: DGEEC/MEC, OTES: Estudantes à entrada do secundário em 2013/14

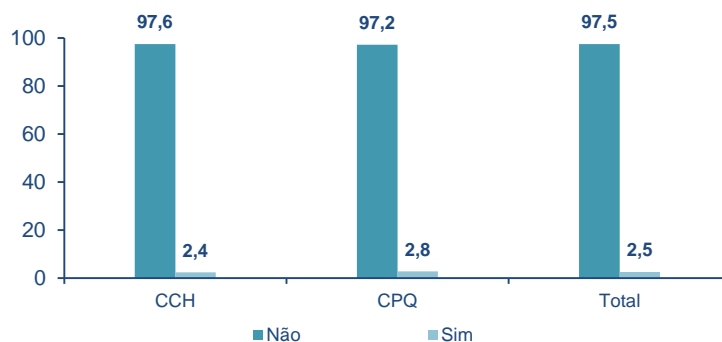
## 1.2 - Trabalhadores-Estudantes

Quadro 1.12 - Estudantes por tipo de certificação e inserção profissional no secundário (%)

INSERÇÃO PROFISSIONAL NO SECUNDÁRIO	CCH	CPQ	Total
Não	97,6	97,2	97,5
Sim	2,4	2,8	2,5
Total	100,0	100,0	100,0

Fonte: DGEEC/MEC, OTES: Estudantes à entrada do secundário em 2013/14

Figura 1.9 - Estudantes por tipo de certificação e inserção profissional no secundário (%)



Fonte: DGEEC/MEC, OTES: Estudantes à entrada do secundário em 2013/14

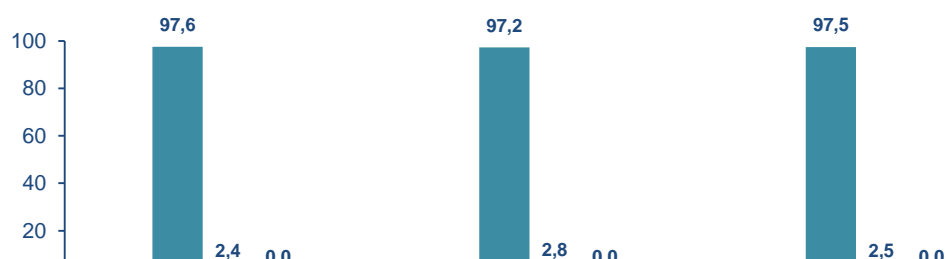
Quadro 1.13 - Estudantes por tipo de certificação e tipo de atividade desempenhada (%)

TIPO DE ATIVIDADE	CCH	CPQ	Total
Estudante	97,6	97,2	97,5
Estudante-trabalhador	2,4	2,8	2,5
Estudante e desempregado	0,0	0,0	0,0
Total	100,0	100,0	100,0

Fonte: DGEEC/MEC, OTES: Estudantes à entrada do secundário em 2013/14

N=3

Figura 1.10 - Estudantes por tipo de certificação e tipo de atividade desempenhada (%)



## Estudantes à Entrada do Secundário 2013-2014



Fonte: DGEEC/MEC, OTES: Estudantes à entrada do secundário em 2013/14

Quadro 1.14 - Estudantes por tipo de certificação e regime de trabalho (%)

REGIME DE TRABALHO	CCH	CPQ	Total
Tempo inteiro	0,0	0,0	0,0
Tempo parcial	0,0	100,0	33,3
Sazonalmente	0,0	0,0	0,0
Ocasionalmente	100,0	0,0	66,7
Outra situação	0,0	0,0	0,0
Total	100,0	100,0	100,0

Fonte: DGEEC/MEC, OTES: Estudantes à entrada do secundário em 2013/14

N=3

Quadro 1.15 - Estudantes por tipo de certificação e razões para ter iniciado uma atividade profissional (%)

RAZÕES PARA TER INICIADO UMA ATIVIDADE PROFISSIONAL	CCH	CPQ
A família tinha dificuldades económicas e era preciso obter mais dinheiro	25,0	50,0
Para ajudar no negócio familiar	50,0	0,0
Apesar da família não ter dificuldades económicas acharam melhor que comesse a trabalhar	0,0	0,0
Surgiu uma oportunidade e decidiu aproveitar	0,0	50,0
Apesar de não ter dificuldades económicas queria ter o seu próprio dinheiro	25,0	0,0
A trabalhar aprende-se coisas importantes que a escola não ensina	0,0	0,0
Tem amigos que também estão a trabalhar	0,0	0,0
Outra razão	0,0	0,0

Fonte: DGEEC/MEC, OTES: Estudantes à entrada do secundário em 2013/14

N=3

## II - A ESCOLA E O CURSO

### 2.1.1 A Escola

Quadro 1.16 - Estudantes por tipo de certificação e razão para prosseguir para o ensino secundário (%)

RAZÃO PARA PROSSEGUIR PARA O ENSINO SECUNDÁRIO	CCH	CPQ
O ensino secundário dá melhores possibilidades em termos de trabalho	28,0	72,2
A minha família quis que eu continuasse a estudar	6,1	2,8
Gosto de aprender	3,7	0,0
Quero ir para o ensino superior	50,0	5,6
Não consegui emprego	0,0	0,0
Nenhum motivo em especial	8,5	16,7
Outras razões	3,7	2,8

Fonte: DGEEC/MEC, OTES: Estudantes à entrada do secundário em 2013/14

Quadro 1.17- Estudantes por tipo de certificação e percepção face aos principais objetivos do ensino secundário (%)

PRINCIPAIS OBJETIVOS DO ENSINO SECUNDÁRIO	CCH	CPQ
Preparar os alunos para a vida profissional	35,0	49,3
Desenvolver o espírito crítico e a criatividade dos alunos	7,5	6,0
Preparar os alunos para o ensino superior	33,1	23,9
Adquirir um conhecimento mais aprofundado sobre diferentes matérias	11,3	10,4
Preparar os alunos para participarem em sociedade	5,6	6,0
Contribuir para a diminuição da desigualdades existentes na sociedade	1,9	0,0
Escolher só os melhores alunos para o ensino superior	3,1	3,0
Outro objetivo	0,0	0,0
Não sabe	2,5	1,5

Fonte: DGEEC/MEC, OTES: Estudantes à entrada do secundário em 2013/14

Quadro 1.18 - Estudantes por tipo de certificação e razões para a escolha da escola frequentada (%)

## Estudantes à Entrada do Secundário 2013-2014

RAZÕES PARA A ESCOLHA DA ESCOLA	CCH	CPQ
Era a escola onde eu já estava	21,1	13,3
OS meus pais trabalham neste concelho	7,0	5,0
É a escola que fica mais perto da minha casa	39,8	31,7
Era nesta escola que havia o curso que eu queria	4,7	20,0
Os meus amigos estão nesta escola	12,5	18,3
Esta escola fica longe da minha casa e assim estou mais à vontade	0,0	0,0
Esta escola tem prestígio	1,6	0,0
Esta escola tem boas instalações e equipamentos	1,6	3,3
Não existe escola secundária no concelho onde vivo	0,0	0,0
Os professores desta escola são muito bons	1,6	1,7
Esta escola promove atividades extra curriculares que me agradam	0,0	1,7
Outra razão	10,2	5,0

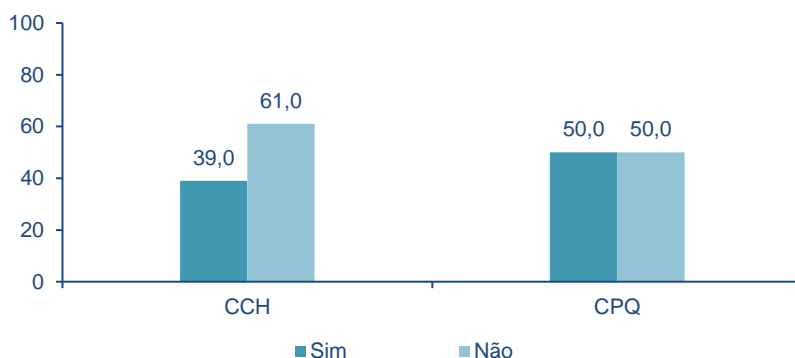
Fonte: DGEEC/MEC, OTES: Estudantes à entrada do secundário em 2013/14

**Quadro 1.19 - Estudantes por tipo de certificação e permanência na mesma escola de conclusão do 9.º ano (%)**

MESMA ESCOLA	CCH	CPQ
Sim	39,0	50,0
Não	61,0	50,0
Total	100,0	100,0

Fonte: DGEEC/MEC, OTES: Estudantes à entrada do secundário em 2013/14

**Figura 1.11 - Estudantes por tipo de certificação e permanência na mesma escola de conclusão do 9.º ano (%)**



Fonte: DGEEC/MEC, OTES: Estudantes à entrada do secundário em 2013/14

**Quadro 1.20 - Estudantes por grau de concordância sobre as relações na escola (%)**

PERCEÇÃO SOBRE AS RELAÇÕES NA ESCOLA	Concordo totalmente / concordo	Não concordo nem discordo	Discordo totalmente / discordo	Total
Boa relação entre funcionários e alunos	79,7	16,1	4,2	100,0
Boa relação entre órgãos de gestão e alunos	66,1	28,0	5,9	100,0
Gosto no convívio com os colegas	89,8	5,9	4,2	100,0
Sensação de segurança na escola	61,0	26,3	12,7	100,0

Fonte: DGEEC/MEC, OTES: Estudantes à entrada do secundário em 2013/14

**Quadro 1.20.1 - Estudantes dos CCH por grau de concordância sobre as relações na escola (%)**

PERCEÇÃO SOBRE AS RELAÇÕES NA ESCOLA	Concordo totalmente / concordo	Não concordo nem discordo	Discordo totalmente / discordo	Total
Boa relação entre funcionários e alunos	80,5	18,3	1,2	100,0

## Estudantes à Entrada do Secundário 2013-2014

Boa relação entre órgãos de gestão e alunos	65,9	28,0	6,1	100,0
Gosto no convívio com os colegas	86,6	7,3	6,1	100,0
Sensação de segurança na escola	59,8	29,3	11,0	100,0

Fonte: DGEEC/MEC, OTES: Estudantes à entrada do secundário em 2013/14

**Quadro 1.20.2 - Estudantes dos CPQ por grau de concordância sobre as relações na escola (%)**

PERCEÇÃO SOBRE AS RELAÇÕES NA ESCOLA	Concordo totalmente / concordo	Não concordo nem discordo	Discordo totalmente / discordo	Total
Boa relação entre funcionários e alunos	77,8	11,1	11,1	100,0
Boa relação entre órgãos de gestão e alunos	66,7	27,8	5,6	100,0
Gosto no convívio com os colegas	97,2	2,8	0,0	100,0
Sensação de segurança na escola	63,9	19,4	16,7	100,0

Fonte: DGEEC/MEC, OTES: Estudantes à entrada do secundário em 2013/14

**Quadro 1.21 - Estudantes por grau de concordância sobre os espaços e equipamentos da escola (%)**

PERCEÇÃO SOBRE OS EQUIPAMENTOS DA ESCOLA	Concordo totalmente / concordo	Não concordo nem discordo	Discordo totalmente / discordo	Total
Espaços para a prática de educação física	71,2	22,9	5,9	100,0
Equipamento informático	61,0	28,8	10,2	100,0
Equipamentos e materiais para a formação específica do curso	68,6	22,9	8,5	100,0
Biblioteca ou centro de recursos	72,9	22,9	4,2	100,0
Instalações físicas das salas de aula	50,8	28,0	21,2	100,0
Infraestruturas para pessoas com deficiências motoras	27,1	21,2	51,7	100,0
Espaços de convívio dos alunos	61,9	29,7	8,5	100,0
Serviços de Apoio	64,4	33,9	1,7	100,0

Fonte: DGEEC/MEC, OTES: Estudantes à entrada do secundário em 2013/14

**Quadro 1.21.1 - Estudantes dos CCH por grau de concordância sobre os espaços e equipamentos da escola (%)**

PERCEÇÃO SOBRE OS EQUIPAMENTOS DA ESCOLA	Concordo totalmente / concordo	Não concordo nem discordo	Discordo totalmente / discordo	Total
Espaços para a prática de educação física	64,6	26,8	8,5	100,0
Equipamento informático	58,5	30,5	11,0	100,0
Equipamentos e materiais para a formação específica do curso	73,2	20,7	6,1	100,0
Biblioteca ou centro de recursos	69,5	28,0	2,4	100,0
Instalações físicas das salas de aula	43,9	28,0	28,0	100,0
Infraestruturas para pessoas com deficiências motoras	20,7	24,4	54,9	100,0
Espaços de convívio dos alunos	61,0	29,3	9,8	100,0
Serviços de Apoio	62,2	35,4	2,4	100,0

Fonte: DGEEC/MEC, OTES: Estudantes à entrada do secundário em 2013/14

**Quadro 1.21.2 - Estudantes dos CPQ por grau de concordância sobre os espaços e equipamentos da escola (%)**

PERCEÇÃO SOBRE OS EQUIPAMENTOS DA ESCOLA	Concordo totalmente / concordo	Não concordo nem discordo	Discordo totalmente / discordo	Total
Espaços para a prática de educação física	86,1	13,9	0,0	100,0
Equipamento informático	66,7	25,0	8,3	100,0



## Estudantes à Entrada do Secundário 2013-2014

Equipamentos e materiais para a formação específica do curso	58,3	27,8	13,9	100,0
Biblioteca ou centro de recursos	80,6	11,1	8,3	100,0
Instalações físicas das salas de aula	66,7	27,8	5,6	100,0
Infraestruturas para pessoas com deficiências motoras	41,7	13,9	44,4	100,0
Espaços de convívio dos alunos	63,9	30,6	5,6	100,0
Serviços de Apoio	69,4	30,6	0,0	100,0

Fonte: DGEEC/MEC, OTES: Estudantes à entrada do secundário em 2013/14

**Quadro 1.22 - Estudantes por participação não formal em atividades fora do contexto escolar (%)**

ATIVIDADES FORA DO CONTEXTO ESCOLAR	Sim	Não	Não, mas gostaria	Total
Associação cultural ou recreativa	6,0	84,6	9,4	100,0
Organização ou grupo religioso	3,4	95,7	0,9	100,0
Partido/Juventude política	2,6	95,7	1,7	100,0
Escoteiros/Escuteiros/Guias	0,9	95,7	3,4	100,0
Associação/Clube desportivo	33,3	58,1	8,5	100,0
Associação ecologista/ambientalista	0,9	93,2	6,0	100,0
Associação ou instituição de solidariedade	4,2	84,7	11,0	100,0
Associação de defesa dos direitos humanos	0,0	94,0	6,0	100,0

Fonte: DGEEC/MEC, OTES: Estudantes à entrada do secundário em 2013/14

**Quadro 1.23 - Estudantes por participação em atividades escolares formais (%)**

ATIVIDADES ESCOLARES FORMAIS	Sim	Não	Total
Elaboração do projeto educativo	14,4	85,6	100,0
Elaboração do regulamento interno	2,5	97,5	100,0
Atividade da associação de estudantes	14,4	85,6	100,0
Participação de uma lista da associação de estudantes	7,6	92,4	100,0
Votação nas eleições da associação de estudantes	73,7	26,3	100,0
Eleição do delegado e/ou subdelegado de turma	83,1	16,9	100,0
Elaboração ou participação num abaixo assinado na escola	4,2	95,8	100,0

Fonte: DGEEC/MEC, OTES: Estudantes à entrada do secundário em 2013/14

**Quadro 1.24 - Estudantes por participação em atividades escolares não formais (%)**

ATIVIDADES ESCOLARES NÃO FORMAIS	Sim	Não	Não, mas gostaria	Total
Clubes temáticos	6,0	74,4	19,7	100,0
Visitas de estudo	53,4	20,3	26,3	100,0
Debates e/ou sessões de esclarecimento	14,5	74,4	11,1	100,0
Iniciativas solidárias	10,3	69,2	20,5	100,0
Torneios desportivos	23,1	55,6	21,4	100,0
Organização de festas e/ou eventos	12,8	68,4	18,8	100,0

Fonte: DGEEC/MEC, OTES: Estudantes à entrada do secundário em 2013/14

**Quadro 1.25 - Estudantes por participação da família em atividades escolares (%)**

PARTICIPAÇÃO DA FAMÍLIA EM ATIVIDADES ESCOLARES	Nunca	Sim, algumas vezes	Sim, quase sempre	Sim, sempre	Total
Ajudam a organizar o tempo em casa	19,5	47,5	12,7	20,3	100,0
Ajudam nos trabalhos escolares	26,3	48,3	15,3	10,2	100,0
Vão às reuniões escolares	8,5	11,9	18,6	61,0	100,0
Propõem reuniões com o diretor de turma	42,4	39,0	8,5	10,2	100,0
Colaboram com a associação de pais	68,6	17,8	7,6	5,9	100,0
Colaboram com a escola em diferentes atividades	72,0	15,3	8,5	4,2	100,0
Apoiam a escola em diferentes atividades	78,0	12,7	5,1	4,2	100,0

Fonte: DGEEC/MEC, OTES: Estudantes à entrada do secundário em 2013/14

# Estudantes à Entrada do Secundário 2013-2014

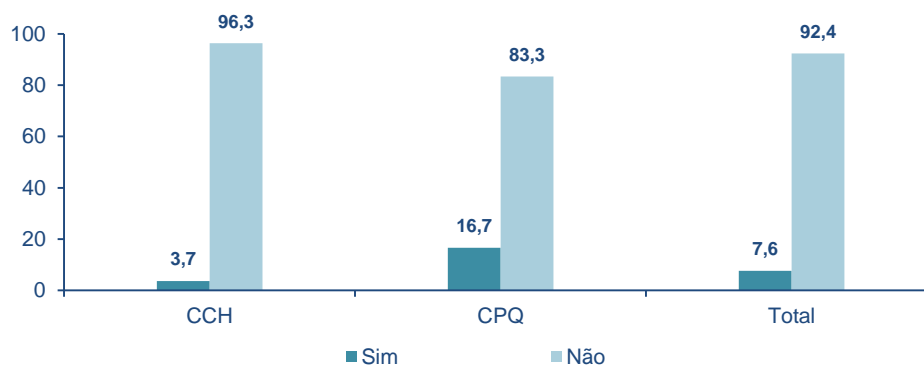
## 2.1.2 Mobilidade Inter-Escolas

Quadro 1.26 - Estudantes por tipo de certificação e mudança de escola durante o ensino secundário (%)

MUDANÇA DE ESCOLA	CCH	CPQ	Total
Sim	3,7	16,7	7,6
Não	96,3	83,3	92,4
Total	100,0	100,0	100,0

Fonte: DGEEC/MEC, OTES: Estudantes à entrada do secundário em 2013/14

Figura 1.12 - Estudantes por tipo de certificação e mudança de escola durante o ensino secundário (%)



Fonte: DGEEC/MEC, OTES: Estudantes à entrada do secundário em 2013/14

Quadro 1.27 - Estudantes por tipo de certificação e razões para mudar de escola (%)

RAZÕES PARA MUDAR DE ESCOLA	CCH	CPQ
Frequentar uma escola mais próxima de casa	40,0	0,0
Frequentar uma escola mais perto do local de trabalho dos pais	0,0	0,0
Frequentar uma escola onde exista o curso/disciplinas pretendidas	20,0	33,3
Frequentar uma escola onde estavam os amigos	0,0	0,0
Os pais acharam que a escola onde estava não era a melhor	20,0	33,3
Frequentar uma escola com mais prestígio	0,0	0,0
Frequentar uma escola com melhores instalações	20,0	0,0
Ter melhores professores	0,0	0,0
Frequentar uma escola mais segura	0,0	0,0
Motivos pessoais	0,0	0,0
Outra razão	0,0	16,7
Mudança de cidade/país	0,0	16,7

Fonte: DGEEC/MEC, OTES: Estudantes à entrada do secundário em 2013/14

N=9

Quadro 1.28 - Estudantes por modalidade frequentada e expectativas de mudança de escola durante o ensino secundário (%)

MUDANÇA DE ESCOLA	CCH	CPQ	TOTAL
Sim, e vou fazê-lo	30,5	13,9	25,4
Sim, mas não vou fazê-lo	8,5	25,0	13,6
Não	61,0	61,1	61,0
Total	100,0	100,0	100,0

Fonte: DGEEC/MEC, OTES: Estudantes à entrada do secundário em 2013/14

Figura 1.13 - Estudantes por tipo de certificação e expectativas de mudança de escola durante o ensino secundário (%)

## Estudantes à Entrada do Secundário 2013-2014



Fonte: DGEEC/MEC, OTES: Estudantes à entrada do secundário em 2013/14

**Quadro 1.29 - Estudantes por tipo de certificação e razões para desejarem mudar de escola (%)**

RAZÕES PARA DESEJAREM MUDAR DE ESCOLA	CCH	CPQ
Frequentar uma escola mais próxima de casa	9,3	0,0
Frequentar uma escola mais perto do local de trabalho dos pais	5,6	0,0
Frequentar uma escola onde exista o curso/disciplinas pretendidas	14,8	32,0
Frequentar uma escola onde estejam os amigos	7,4	8,0
Os pais acharam que a escola onde estava não era a melhor	13,0	4,0
Frequentar uma escola com mais prestígio	9,3	16,0
Frequentar uma escola com melhores instalações	11,1	8,0
Ter melhores professores	9,3	4,0
Frequentar uma escola mais segura	0,0	8,0
Mudar de cidade/país	3,7	4,0
Motivos pessoais	0,0	4,0
Outra razão	16,7	12,0

Fonte: DGEEC/MEC, OTES: Estudantes à entrada do secundário em 2013/14

N=46

**Quadro 1.30 - Estudantes por tipo de certificação e razão para não mudarem de escola (%)**

RAZÃO PARA A NÃO MUDANÇA DE ESCOLA	CCH	CPQ
Escola atual mais perto de casa	42,9	50,0
Escola atual mais perto do trabalho dos pais	0,0	0,0
Escola atual era a única com o curso/disciplinas pretendidos	14,3	37,5
Amigos frequentam a escola atual	14,3	12,5
Pais consideravam a escola atual melhor	28,6	0,0
Escola atual com mais prestígio	0,0	0,0
Escola atual com melhores instalações	0,0	0,0
Escola atual com melhores professores	0,0	0,0
Maior segurança na escola atual	0,0	0,0
Motivos pessoais	0,0	0,0
Dificuldades de adaptação à outra escola	0,0	0,0
Outra razão	0,0	0,0
Teria que repetir o 10.º ano	0,0	0,0

Fonte: DGEEC/MEC, OTES: Estudantes à entrada do secundário em 2013/14

V=PROCV(O8;"2"!A2:AAC947;446;FALSO)

### 2.2.1 - O curso

**Quadro 1.31 - Estudantes por tipo de certificação e razões para a escolha do curso (%)**

RAZÕES PARA A ESCOLHA DO CURSO	CCH	CPQ
É um curso com muito prestígio	3,8	0,0
É um curso com muita qualidade	12,0	11,9
Tenho pessoas próximas que seguiram o mesmo curso	3,2	6,8
Porque não tinha de mudar de escola	1,9	11,9

## Estudantes à Entrada do Secundário 2013-2014

O curso dá boas oportunidades de emprego	13,9	28,8
É um curso muito prático	0,6	1,7
É um curso essencialmente teórico	0,6	1,7
É o que eu gosto de estudar	10,1	11,9
É o que quer seguir em termos de ensino superior	22,2	5,1
Permite desempenhar a profissão desejada	17,7	6,8
É o curso indicado pelos testes psicotécnicos	0,6	1,7
É o curso desejado pela família	3,2	0,0
Não havia outro curso que gostasse	5,1	11,9
Outras razões	0,6	0,0

Fonte: DGEEC/MEC, OTES: Estudantes à entrada do secundário em 2013/14

**Quadro 1.32 - Estudantes por tipo de certificação e apoio da escola na escolha do curso (%)**

APOIO DA ESCOLA NA ESCOLHA DO CURSO	Sim e foi útil	Sim, mas não foi útil	Não
Serviços de Psicologia e Orientação da escola	30,8	35,0	34,2
Obtenção de informação sobre profissões possíveis de desenvolver na área	50,9	22,4	26,7
Apoio/esclarecimento de professores	52,6	16,4	48,3
Obtenção de informação na internet sobre as opções dos cursos	48,3	11,2	40,5
Obtenção de informação de pessoas que tinham seguido diferentes cursos	40,5	17,2	42,2
Apoio da família	78,6	9,4	12,0
Apoio dos amigos	70,7	14,7	14,7

Fonte: DGEEC/MEC, OTES: Estudantes à entrada do secundário em 2013/14

**Quadro 1.33 - Estudantes por tipo de certificação e perceções sobre algumas dimensões pedagógicas do curso (%)**

PERCEÇÕES SOBRE O ENSINO NO CURSO	Concordo totalmente / concordo	Não concordo nem discordo	Discordo totalmente / discordo	Total
A maioria dos professores tem qualidade	69,5	23,7	6,8	100,0
A matéria dada é interessante	58,5	32,2	9,3	100,0
Os instrumentos de avaliação são adequados	66,9	26,3	6,8	100,0
Os materiais de apoio são adequados para o estudo	77,1	19,5	3,4	100,0
Os professores fazem um esforço para tornar as aulas mais interessantes	44,9	30,5	24,6	100,0
Os professores esforçam-se para acompanhar os alunos com mais dificuldades	63,6	30,5	5,9	100,0
O ambiente da turma contribui para a aprendizagem	46,6	35,6	17,8	100,0
As matérias das diferentes disciplinas estão interligadas entre si	66,9	28,0	5,1	100,0
O curso está a preparar convenientemente para a vida profissional	69,5	21,2	9,3	100,0

Fonte: DGEEC/MEC, OTES: Estudantes à entrada do secundário em 2013/14

**Quadro 1.33.1 - Estudantes dos CCH por perceções sobre algumas dimensões pedagógicas do curso (%)**

PERCEÇÕES SOBRE O ENSINO NO CURSO	Concordo totalmente /	Não concordo	Discordo totalmente /	Total
-----------------------------------	-----------------------	--------------	-----------------------	-------

## Estudantes à Entrada do Secundário 2013-2014

	concordo	nem discordo	discordo	
A maioria dos professores tem qualidade	68,3	25,6	6,1	100,0
A matéria dada é interessante	56,1	31,7	12,2	100,0
Os instrumentos de avaliação são adequados	62,2	30,5	7,3	100,0
Os materiais de apoio são adequados para o estudo	74,4	20,7	4,9	100,0
Os professores fazem um esforço para tornar as aulas mais interessantes	40,2	32,9	26,8	100,0
Os professores esforçam-se para acompanhar os alunos com mais dificuldades	57,3	35,4	7,3	100,0
O ambiente da turma contribui para a aprendizagem	43,9	39,0	17,1	100,0
As matérias das diferentes disciplinas estão interligadas entre si	61,0	32,9	6,1	100,0
O curso está a preparar convenientemente para a vida profissional	63,4	23,2	13,4	100,0

Fonte: DGEEC/MEC, OTES: Estudantes à entrada do secundário em 2013/14

**Quadro 1.33.2 - Estudantes dos CPQ por perceções sobre algumas dimensões pedagógicas do curso (%)**

PERCEÇÕES SOBRE O ENSINO NO CURSO	Concordo totalmente / concordo	Não concordo nem discordo	Discordo totalmente / discordo	Total
A maioria dos professores tem qualidade	72,2	19,4	8,3	100,0
A matéria dada é interessante	63,9	33,3	2,8	100,0
Os instrumentos de avaliação são adequados	77,8	16,7	5,6	100,0
Os materiais de apoio são adequados para o estudo	83,3	16,7	0,0	100,0
Os professores fazem um esforço para tornar as aulas mais interessantes	55,6	25,0	19,4	100,0
Os professores esforçam-se para acompanhar os alunos com mais dificuldades	77,8	19,4	2,8	100,0
O ambiente da turma contribui para a aprendizagem	52,8	52,8	19,4	125,0
As matérias das diferentes disciplinas estão interligadas entre si	80,6	16,7	2,8	100,0
O curso está a preparar convenientemente para a vida profissional	83,3	16,7	0,0	100,0

Fonte: DGEEC/MEC, OTES: Estudantes à entrada do secundário em 2013/14

**Quadro 1.34 - Estudantes por perceções sobre a atitude e disponibilidade dos professores (%)**

PERCEÇÕES SOBRE O ENSINO NO CURSO	Concordo totalmente / concordo	Não concordo nem discordo	Discordo totalmente / discordo	Total
Existe uma boa relação entre a maioria dos professores e alunos	72,0	19,5	8,5	100,0
Os professores estão interessados no bem estar dos alunos	68,6	26,3	5,1	100,0
Os professores ajudam os alunos com dificuldades	71,2	24,6	4,2	100,0
A maioria dos professores tratam os alunos de igual forma	45,8	33,9	20,3	100,0

Fonte: DGEEC/MEC, OTES: Estudantes à entrada do secundário em 2013/14

**Quadro 1.34.1 - Estudantes dos CCH por perceções sobre a atitude e disponibilidade dos professores (%)**

PERCEÇÕES SOBRE O ENSINO NO CURSO	Concordo totalmente / concordo	Não concordo nem discordo	Discordo totalmente / discordo	Total
Existe uma boa relação entre a maioria dos professores e alunos	73,2	22,0	4,9	100,0
Os professores estão interessados no bem estar dos alunos	69,5	26,8	3,7	100,0
Os professores ajudam os alunos com dificuldades	70,7	25,6	3,7	100,0
A maioria dos professores tratam os alunos de igual forma	46,3	31,7	22,0	100,0

Fonte: DGEEC/MEC, OTES: Estudantes à entrada do secundário em 2013/14

**Quadro 1.34.2 - Estudantes dos CPQ por perceções sobre a atitude e disponibilidade dos professores (%)**

## Estudantes à Entrada do Secundário 2013-2014

PERCEÇÕES SOBRE O ENSINO NO CURSO	Concordo totalmente / concordo	Não concordo nem discordo	Discordo totalmente / discordo	Total
Existe uma boa relação entre a maioria dos professores e alunos	69,4	13,9	16,7	100,0
Os professores estão interessados no bem estar dos alunos	66,7	25,0	8,3	100,0
Os professores ajudam os alunos com dificuldades	72,2	22,2	5,6	100,0
A maioria dos professores tratam os alunos de igual forma	44,4	38,9	16,7	100,0

Fonte: DGEEC/MEC, OTES: Estudantes à entrada do secundário em 2013/14

Quadro 1.35 - Estudantes por grau de satisfação em relação ao curso frequentado e tipo de certificação (%)

TIPO DE CERTIFICAÇÃO	Muito satisfeito / satisfeito	Nem satisfeito nem insatisfeito	Muito insatisfeito / insatisfeito	Total
Total	63,6	25,4	11,0	100,0
CCH	61,0	25,6	13,4	100,0
CPQ	69,4	25,0	5,6	100,0

Fonte: DGEEC/MEC, OTES: Estudantes à entrada do secundário em 2013/14

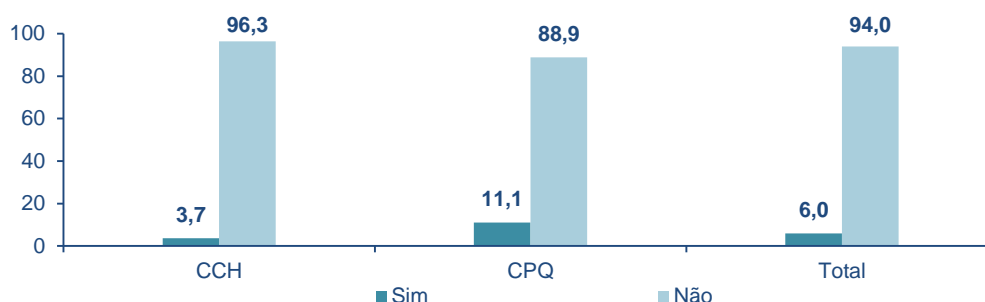
### 2.2.2 Mobilidade Inter-Cursos

Quadro 1.36 - Estudantes por tipo de certificação e mudança de curso durante o ensino secundário (%)

MUDANÇA DE CURSO	CCH	CPQ	Total
Sim	3,7	11,1	6,0
Não	96,3	88,9	94,0
Total	100,0	100,0	100,0

Fonte: DGEEC/MEC, OTES: Estudantes à entrada do secundário em 2013/14

Figura 1.14 - Estudantes por tipo de certificação e mudança de curso durante o ensino secundário (%)



Fonte: DGEEC/MEC, OTES: Estudantes à entrada do secundário em 2013/14

Quadro 1.37 - Estudantes por tipo de certificação anterior e tipo de certificação atual (%)

TIPO DE CERTIFICAÇÃO	TIPO DE CERTIFICAÇÃO ANTERIOR		
	CCH	CPQ	TOTAL
CCH	100,0	100,0	100,0
CPQ	0,0	0,0	0,0
Total	100,0	100,0	100,0

Fonte: DGEEC/MEC, OTES: Estudantes à entrada do secundário em 2013/14

N=7

Quadro 1.38 - Estudantes por tipo de certificação e razões para mudar de curso ou desejar mudar de curso durante o secundário (%)

RAZÕES PARA MUDAR DE CURSO DURANTE O SECUNDÁRIO	CCH	CPQ
Curso que frequentava não era o desejado	100,0	16,7
Curso muito teórico	0,0	16,7
Curso muito prático	0,0	16,7
Os professores não eram bons	0,0	0,0
Não havia um bom ambiente na turma	0,0	0,0
Curso muito difícil	0,0	33,3
Reprovou no outro curso e resolveu mudar	0,0	0,0

## Estudantes à Entrada do Secundário 2013-2014

Mudou de escola e na atual não existe o curso que frequentava	0,0	16,7
Pessoas próximas aconselharam a mudar de curso	0,0	0,0
Curso anterior deixou de existir	0,0	0,0
Curso atual permite mais saídas profissionais	0,0	0,0
Outra razão	0,0	0,0

Fonte: DGEEC/MEC, OTES: Estudantes à entrada do secundário em 2013/14

Este quadro refere-se a uma pergunta de resposta múltipla

N=7

**Quadro 1.39 - Estudantes por tipo de certificação e mudança de curso durante o secundário (%)**

EXPETATIVA DE MUDANÇA DE CURSO	CCH	CPQ	Total
Sim, e vou fazê-lo	11,1	7,1	10,3
Sim, mas não vou fazê-lo	6,2	11,9	8,5
Não	82,7	66,7	81,2
Total	100,0	85,7	100,0

Fonte: DGEEC/MEC, OTES: Estudantes à entrada do secundário em 2013/14

**Figura 1.15 - Estudantes por tipo de certificação e mudança de curso durante o secundário (%)**



Fonte: DGEEC/MEC, OTES: Estudantes à entrada do secundário em 2013/14

**Quadro 1.40 - Estudantes por tipo de certificação e ano frequentado aquando a mudança de curso (%)**

MODALIDADE PRETENDIDA	CCH	CPQ
Cursos Científico-Humanísticos	21,4	0,0
Cursos Tecnológicos	7,1	12,5
Cursos Artístico Especializados	14,3	0,0
CEF - Tipo 4	0,0	0,0
CEF - Formação complementar	0,0	12,5
Cursos Profissionais	50,0	62,5
Cursos de Aprendizagem	0,0	12,5
Outras modalidades	7,1	0,0
Total	100,0	100,0

Fonte: DGEEC/MEC, OTES: Estudantes à entrada do secundário em 2013/14

N=22

**Quadro 1.41 - Estudantes por tipo de certificação e razões para desejarem mudar de curso durante o secundário (%)**

RAZÕES PARA DESEJAREM MUDAR DE CURSO	CCH	CPQ
O curso onde estou nunca foi aquele que desejei	28,6	50,0
Este curso é muito teórico	23,8	0,0
Este curso é muito prático	28,6	0,0
Os professores não são bons	0,0	0,0
Não há um bom ambiente na turma	0,0	7,1
O curso é muito difícil	28,6	7,1
Reprovei e quero mudar	0,0	0,0
Quero mudar de escola e nessa escola não existe o curso onde estou atualmente	0,0	7,1
Tenho pessoas próximas que me aconselharam a mudar de curso	4,8	0,0
Acho que este curso não está adequado à profissão que eu quero seguir	9,5	21,4
Este curso vai deixar de existir	0,0	0,0
O curso onde pretendo ir permite mais saídas profissionais	0,0	7,1
Outra razão	4,8	0,0

# Estudantes à Entrada do Secundário 2013-2014

Fonte: DGEEC/MEC, OTES: Estudantes à entrada do secundário em 2013/14

N=22

Quadro 1.42 - Estudantes por tipo de certificação e razões para não mudar de curso durante o secundário (%)

RAZÕES PARA NÃO MUDAR DE CURSO	CCH	CPQ
O curso que gostaria de fazer não existe nesta escola	40,0	60,0
O curso que gostaria de fazer não dá grande futuro profissional	0,0	0,0
A minha família não é muito a favor que mude para esse curso	0,0	0,0
O curso que eu gostaria de fazer é muito difícil	0,0	0,0
O curso que eu gostaria de fazer não existe perto da minha área de residência	0,0	20,0
Teria que recomeçar o 10.º ano ou equivalente	40,0	20,0
Os meus amigos estão neste curso	0,0	0,0
Outra razão	20,0	0,0

Fonte: DGEEC/MEC, OTES: Estudantes à entrada do secundário em 2013/14

N=10

## III - DO ENSINO BÁSICO À ENTRADA DO SECUNDÁRIO

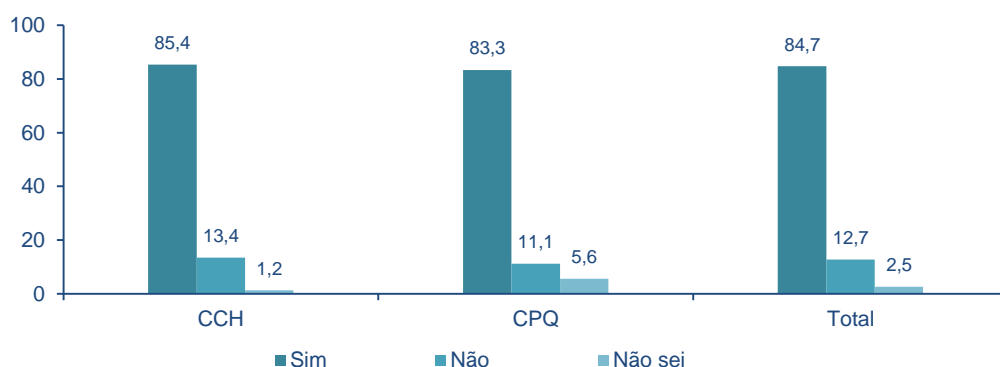
### 3.1 Trajeto escolar pré secundário

Quadro 1.43 - Estudantes por tipo de certificação e frequência do pré escolar (%)

FREQUÊNCIA DE PRÉ ESCOLAR	CCH	CPQ	Total
Sim	85,4	83,3	84,7
Não	13,4	11,1	12,7
Não sei	1,2	5,6	2,5
Total	100,0	100,0	100,0

Fonte: DGEEC/MEC, OTES: Estudantes à entrada do secundário em 2013/14

Figura 1.16 - Estudantes por tipo de certificação e frequência do pré escolar (%)



Fonte: DGEEC/MEC, OTES: Estudantes à entrada do secundário em 2013/14

Quadro 1.44 - Estudantes por tipo de certificação e conclusão de níveis de ensino no estrangeiro (%)

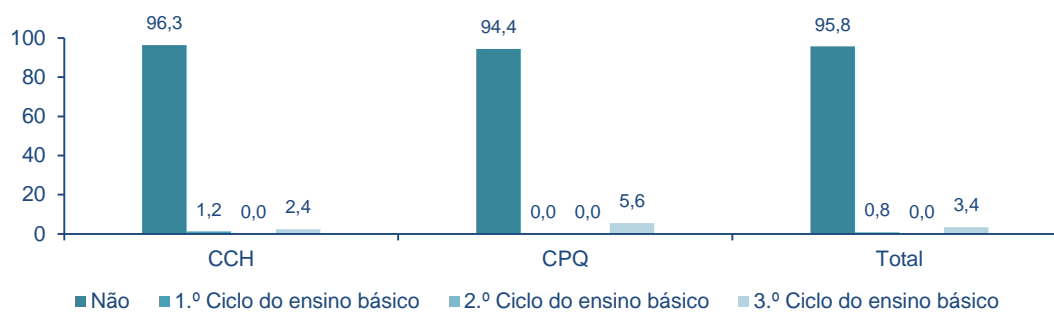
CONCLUSÃO DE NÍVEIS DE ENSINO NO ESTRANGEIRO	CCH	CPQ	Total
Não	96,3	94,4	95,8
1.º Ciclo do ensino básico	1,2	0,0	0,8
2.º Ciclo do ensino básico	0,0	0,0	0,0
3.º Ciclo do ensino básico	2,4	5,6	3,4
Total	100,0	100,0	100,0

Fonte: DGEEC/MEC, OTES: Estudantes à entrada do secundário em 2013/14

Figura 1.17 - Estudantes por tipo de certificação e conclusão de níveis de ensino no estrangeiro (%)



## Estudantes à Entrada do Secundário 2013-2014



Fonte: DGEEC/MEC, OTES: Estudantes à entrada do secundário em 2013/14

Quadro 1.45 - Estudantes por tipo de certificação e modalidade concluída no 9.º ano (%)

MODALIDADE CONCLUÍDA NO 9.º ANO	CCH	CPQ
Ensino básico regular	100,0	85,3
Ensino básico recorrente	0,0	0,0
Ensino artístico	0,0	0,0
Cursos de educação e formação (CEF)	0,0	11,8
Cursos de aprendizagem	0,0	0,0
Reconhecimento, validação e certificação de competências (RVCC)	0,0	0,0
Outra	0,0	2,9

Fonte: DGEEC/MEC, OTES: Estudantes à entrada do secundário em 2013/14

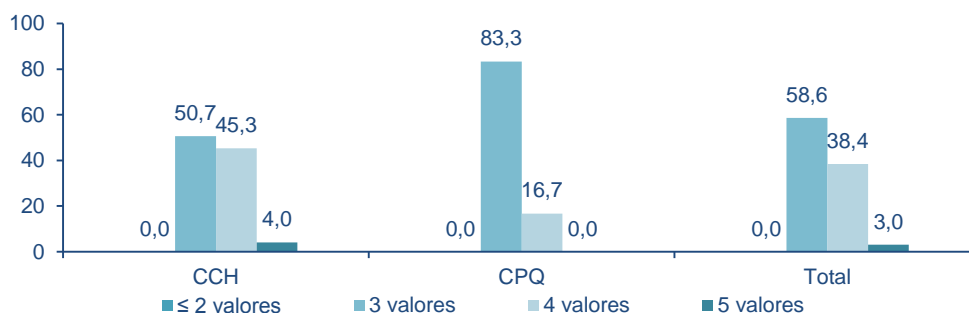
### 3.2 Desempenho escolar pré secundário

Quadro 1.46 - Estudantes por tipo de certificação e média global das classificações às disciplinas de português, matemática, ciências físico químicas e língua estrangeira (%)

MÉDIA GLOBAL DAS CLASSIFICAÇÕES	CCH	CPQ	Total
≤ 2 valores	0,0	0,0	0,0
3 valores	50,7	83,3	58,6
4 valores	45,3	16,7	38,4
5 valores	4,0	0,0	3,0
Total	100,0	100,0	100,0

Fonte: DGEEC/MEC, OTES: Estudantes à entrada do secundário em 2013/14

Figura 1.18 - Estudantes por tipo de certificação e média global das classificações às disciplinas de português, matemática, ciências físico químicas e língua estrangeira (%)



Fonte: DGEEC/MEC, OTES: Estudantes à entrada do secundário em 2013/14

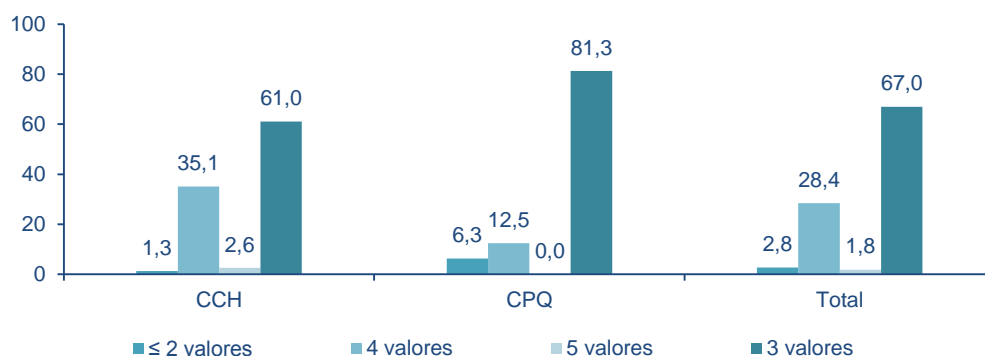
Quadro 1.47 - Estudantes por tipo de certificação e nível de rendimento à disciplina de português (%)

NÍVEL DE RENDIMENTO - PORTUGUÊS	CCH	CPQ	Total
≤ 2 valores	1,3	6,3	2,8
3 valores	61,0	81,3	67,0
4 valores	35,1	12,5	28,4
5 valores	2,6	0,0	1,8
Total	100,0	100,0	100,0

Fonte: DGEEC/MEC, OTES: Estudantes à entrada do secundário em 2013/14

# Estudantes à Entrada do Secundário 2013-2014

Figura 1.19 - Estudantes por tipo de certificação e nível de rendimento à disciplina de português (%)



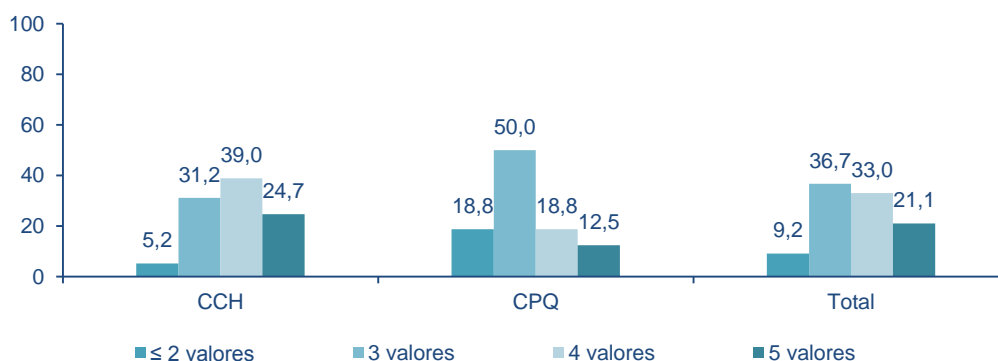
Fonte: DGEEC/MEC, OTES: Estudantes à entrada do secundário em 2013/14

Quadro 1.48 - Estudantes por tipo de certificação e nível de rendimento à disciplina de língua estrangeira (%)

NÍVEL DE RENDIMENTO - LÍNGUA ESTRANGEIRA	CCH	CPQ	Total
≤ 2 valores	5,2	18,8	9,2
3 valores	31,2	50,0	36,7
4 valores	39,0	18,8	33,0
5 valores	24,7	12,5	21,1
Total	100,0	100,0	100,0

Fonte: DGEEC/MEC, OTES: Estudantes à entrada do secundário em 2013/14

Figura 1.20 - Estudantes por tipo de certificação e nível de rendimento à disciplina de língua estrangeira (%)



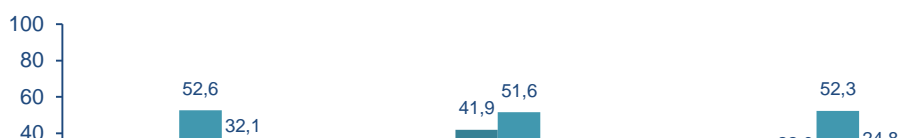
Fonte: DGEEC/MEC, OTES: Estudantes à entrada do secundário em 2013/14

Quadro 1.49 - Estudantes por tipo de certificação e nível de rendimento à disciplina de matemática (%)

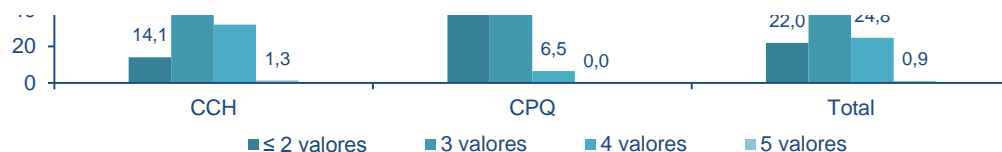
NÍVEL DE RENDIMENTO - MATEMÁTICA	CCH	CPQ	Total
≤ 2 valores	14,1	41,9	22,0
3 valores	52,6	51,6	52,3
4 valores	32,1	6,5	24,8
5 valores	1,3	0,0	0,9
Total	100,0	100,0	100,0

Fonte: DGEEC/MEC, OTES: Estudantes à entrada do secundário em 2013/14

Figura 1.21 - Estudantes por tipo de certificação e nível de rendimento à disciplina de matemática (%)



## Estudantes à Entrada do Secundário 2013-2014



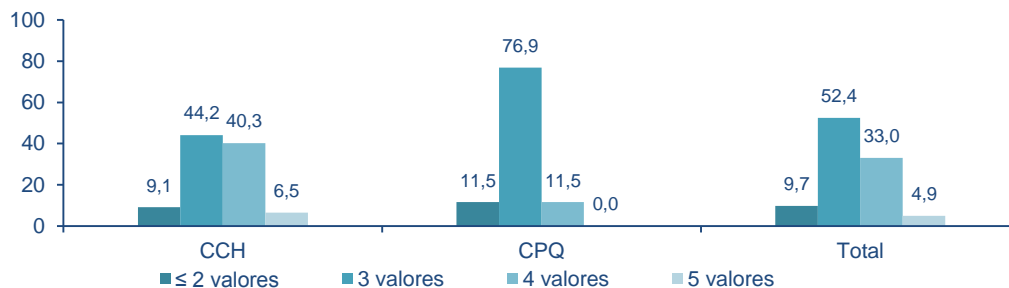
Fonte: DGEEC/MEC, OTES: Estudantes à entrada do secundário em 2013/14

Quadro 1.50 - Estudantes por tipo de certificação e nível de rendimento à disciplina de ciências físico-químicas (%)

NÍVEL DE RENDIMENTO - FÍSICO QUÍMICA	CCH	CPQ	Total
≤ 2 valores	9,1	11,5	9,7
3 valores	44,2	76,9	52,4
4 valores	40,3	11,5	33,0
5 valores	6,5	0,0	4,9
Total	100,0	100,0	100,0

Fonte: DGEEC/MEC, OTES: Estudantes à entrada do secundário em 2013/14

Figura 1.22 - Estudantes por tipo de certificação e nível de rendimento à disciplina de ciências físico-químicas (%)



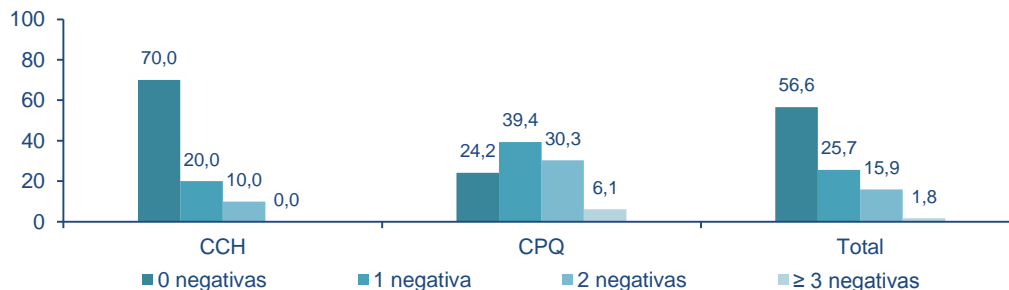
Fonte: DGEEC/MEC, OTES: Estudantes à entrada do secundário em 2013/14

Quadro 1.51 - Estudantes por tipo de certificação e número de negativas no final do 9.º ano (%)

NEGATIVAS	CCH	CPQ	Total
0 negativas	70,0	24,2	56,6
1 negativa	20,0	39,4	25,7
2 negativas	10,0	30,3	15,9
≥ 3 negativas	0,0	6,1	1,8
Total	100,0	100,0	100,0

Fonte: DGEEC/MEC, OTES: Estudantes à entrada do secundário em 2013/14

Figura 1.23 - Estudantes por tipo de certificação e número de negativas no final do 9.º ano (%)



Fonte: DGEEC/MEC, OTES: Estudantes à entrada do secundário em 2013/14

Quadro 1.52 - Estudantes por tipo de certificação e número de reprovações ao longo do trajeto escolar (%)

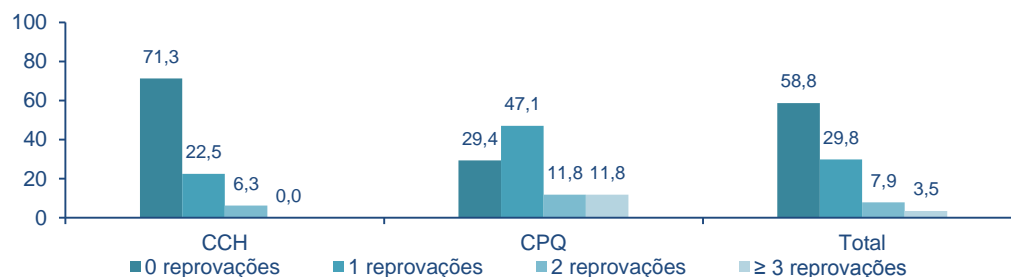
REPROVAÇÕES	CCH	CPQ	Total
0 reprovações	71,3	29,4	58,8
1 reprovações	22,5	47,1	29,8

## Estudantes à Entrada do Secundário 2013-2014

2 reprovações	6,3	11,8	7,9
≥ 3 reprovações	0,0	11,8	3,5
Total	100,0	100,0	100,0

Fonte: DGEEC/MEC, OTES: Estudantes à entrada do secundário em 2013/14

Figura 1.24 - Estudantes por tipo de certificação e número de reprovações ao longo do trajeto escolar (%)



Fonte: DGEEC/MEC, OTES: Estudantes à entrada do secundário em 2013/14

Quadro 1.53 - Estudantes por tipo de certificação e número de reprovações ao longo do trajeto escolar (%)

ANO DE REPROVAÇÕES	CCH	CPQ
1.º ano	0,0	3,2
2.º ano	0,0	12,9
3.º ano	0,0	9,7
4.º ano	11,1	0,0
5.º ano	0,0	3,2
6.º ano	0,0	6,5
7.º ano	14,8	19,4
8.º ano	7,4	6,5
9.º ano	22,2	19,4
10.º ano	44,4	16,1
11.º ano	0,0	3,2
12.º ano	0,0	0,0
Total	100,0	100,0

Fonte: DGEEC/MEC, OTES: Estudantes à entrada do secundário em 2013/14

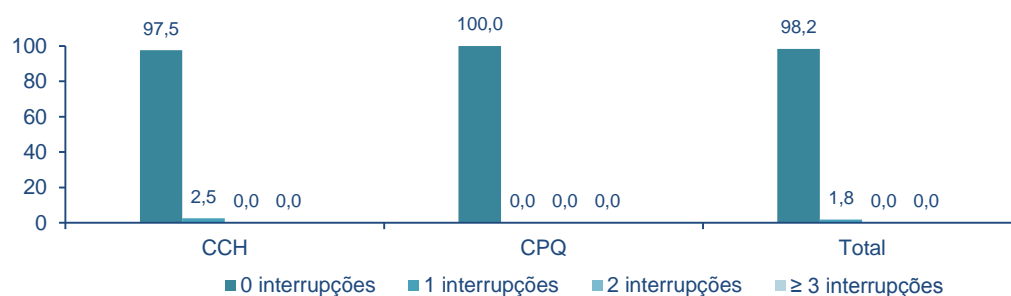
N=47

Quadro 1.54 - Estudantes por tipo de certificação e número de interrupções ao longo do trajeto escolar (%)

INTERRUPÇÕES	CCH	CPQ	Total
0 interrupções	97,5	100,0	98,2
1 interrupções	2,5	0,0	1,8
2 interrupções	0,0	0,0	0,0
≥ 3 interrupções	0,0	0,0	0,0
Total	100,0	100,0	100,0

Fonte: DGEEC/MEC, OTES: Estudantes à entrada do secundário em 2013/14

Figura 1.25 - Estudantes por tipo de certificação e número de reprovações ao longo do trajeto escolar (%)



Fonte: DGEEC/MEC, OTES: Estudantes à entrada do secundário em 2013/14

Quadro 1.55 - Estudantes por tipo de certificação e número de Interrupções ao longo do trajeto escolar (%)

## Estudantes à Entrada do Secundário 2013-2014

ANO DE INTERRUPÇÕES	CCH	CPQ
1.º ano	0,0	0,0
2.º ano	0,0	0,0
3.º ano	0,0	0,0
4.º ano	0,0	0,0
5.º ano	0,0	0,0
6.º ano	0,0	0,0
7.º ano	0,0	0,0
8.º ano	0,0	0,0
9.º ano	0,0	0,0
10.º ano	100,0	0,0
11.º ano	0,0	0,0
Total	100,0	0,0

Fonte: DGEEC/MEC, OTES: Estudantes à entrada do secundário em 2013/14

N=2

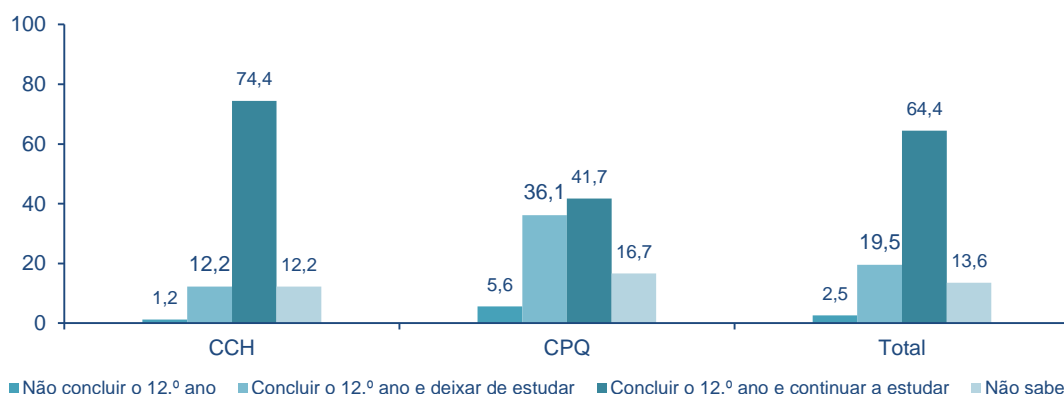
### IV - EXPETATIVAS ESCOLARES E PROFISSIONAIS

Quadro 1.56 - Estudantes por tipo de certificação e expectativas de percurso escolar (%)

EXPETATIVAS DE PERCURSO ESCOLAR	CCH	CPQ	Total
Não concluir o 12.º ano	1,2	5,6	2,5
Concluir o 12.º ano e deixar de estudar	12,2	36,1	19,5
Concluir o 12.º ano e continuar a estudar	74,4	41,7	64,4
Não sabe	12,2	16,7	13,6
Total	100,0	100,0	100,0

Fonte: DGEEC/MEC, OTES: Estudantes à entrada do secundário em 2013/14

Figura 1.26 - Estudantes por tipo de certificação e expectativas de percurso escolar (%)



Fonte: DGEEC/MEC, OTES: Estudantes à entrada do secundário em 2013/14

Quadro 1.57 - Estudantes por tipo de certificação e razões para não continuarem a estudar (%)

RAZÕES PARA NÃO CONTINUAREM A ESTUDAR	CCH	CPQ
Dificuldades económicas	0,0	4,3
Dificuldade em ingressar no ensino superior	31,6	13,0
Não gostar de estudar	26,3	26,1
Fazer um curso de formação profissional (fora do ensino superior)	26,3	13,0
Dificuldade em fazer um curso superior	5,3	0,0
Profissionalmente tirar um curso pós-secundário não faz muita diferença	5,3	0,0
Arranjar trabalho para poder ter o próprio dinheiro	5,3	34,8
Depois de acabar o ensino secundário quer constituir família	0,0	8,7
A família não apoia a continuação dos estudos	0,0	0,0
Ingressar no ensino superior implica ir viver para outra região	0,0	0,0
Motivos pessoais	0,0	0,0
Outras razões	0,0	0,0

Fonte: DGEEC/MEC, OTES: Estudantes à entrada do secundário em 2013/14

N=23

## Estudantes à Entrada do Secundário 2013-2014

**Quadro 1.58 - Estudantes por tipo de certificação e razões para não concluírem o secundário (%)**

RAZÕES PARA NÃO CONCLUIR O SECUNDÁRIO	CCH	CPQ
Dificuldades económicas	0,0	0,0
Dificuldade em concluir o ensino secundário	0,0	0,0
Não gostar do curso frequentado	0,0	0,0
Estar a trabalhar e não conseguir conciliar os estudos e a escola	0,0	0,0
Não gostar de estudar	0,0	33,3
Fazer um curso de formação profissional fora do ensino secundário	0,0	0,0
Acabar o ensino secundário não faz muita diferença	0,0	0,0
Encontrar um emprego para ter o seu próprio dinheiro	100,0	66,7
Os amigos deixaram de estudar	0,0	0,0
Motivos pessoais	0,0	0,0
A família não apoia a continuação dos estudos	0,0	0,0
Outras razões	0,0	0,0

Fonte: DGEEC/MEC, OTES: Estudantes à entrada do secundário em 2013/14

N=3

**Quadro 1.59 - Estudantes por tipo de certificação e formação esperada no pós-secundária (%)**

FORMAÇÃO ESPERADA NO PÓS SECUNDÁRIA	CCH	CPQ	Total
CEF - Tipo 7	3,3	6,7	3,9
CET	4,9	6,7	5,3
Sistema de Aprendizagem	0,0	0,0	0,0
Qualificação e Reconversão Profissional	0,0	0,0	0,0
Universidade	82,0	60,0	77,6
Politécnico	0,0	0,0	0,0
Não Sei	8,2	20,0	10,5
Outros	1,6	6,7	2,6
Total	100,0	100,0	100,0

Fonte: DGEEC/MEC, OTES: Estudantes à entrada do secundário em 2013/14

**Quadro 1.60 - Estudantes por tipo de certificação e expetativas profissionais aos 30 anos (%)**

EXPETATIVAS PROFISSIONAIS AOS 30 ANOS	CCH	CPQ	Total
Não sabe	30,8	43,8	34,5
Quadros Superiores da Administração Pública, Dirigentes e Quadros Superiores de Empresas	1,3	0,0	0,9
Especialistas das Profissões Intelectuais e Científicas	57,7	21,9	47,3
Técnicos e Profissionais de Nível Intermédio	6,4	15,6	9,1
Pessoal Administrativo e Similares	0,0	0,0	0,0
Outros grupos profissionais	3,8	18,8	8,2
Total	100,0	100,0	100,0

Fonte: DGEEC/MEC, OTES: Estudantes à entrada do secundário em 2013/14