

RELATÓRIO DE ESCOLA DO QUESTIONÁRIO ESTUDANTES À SAÍDA DO SECUNDÁRIO 2012/13

Código da Escola 1308872#5462

Nome da Escola: Escola Secundária Abel Salazar, São Mamede de Infesta, Matosinhos

Natureza: Público

Concelho: Matosinhos

N.º de respostas 119

I - CARACTERIZAÇÃO DOS ESTUDANTES À SAÍDA DO SECUNDÁRIO

1.1 - Caracterização socioeconómica

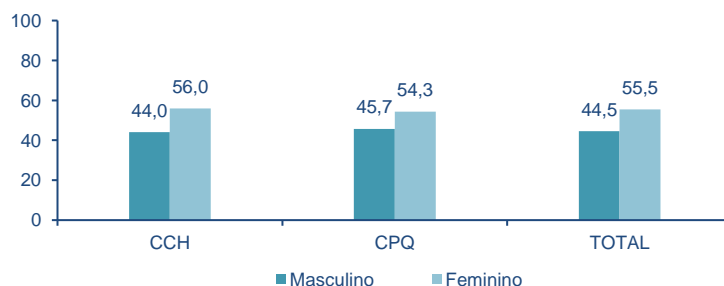
Quadro 1.1 - Estudantes por tipo de certificação e sexo (%)

SEXO	CCH	CPQ	TOTAL
Masculino	44,0	45,7	44,5
Feminino	56,0	54,3	55,5
Total	100,0	100,0	100,0

Nota: CCH - Cursos Científico-Humanísticos; CPQ - Cursos Profissionalmente Qualificantes

Fonte: DGEEC/MEC, OTES: Estudantes à saída do secundário em 2012/13

Gráfico 1.1 - Estudantes por tipo de certificação e sexo (%)



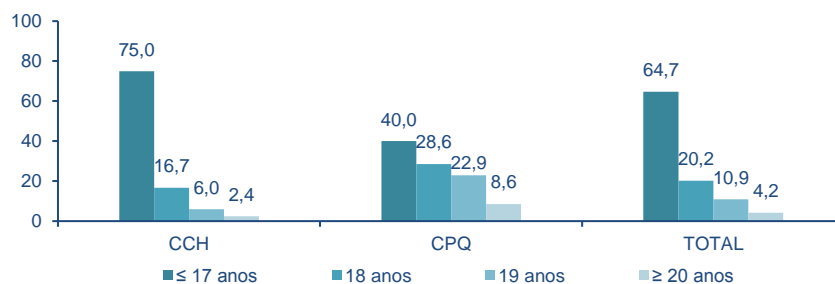
Fonte: DGEEC/MEC, OTES: Estudantes à saída do secundário em 2012/13

Quadro 1.2 - Estudantes por tipo de certificação e distribuição etária (%)

IDADE	CCH	CPQ	TOTAL
≤ 17 anos	75,0	40,0	64,7
18 anos	16,7	28,6	20,2
19 anos	6,0	22,9	10,9
≥ 20 anos	2,4	8,6	4,2
Total	100,0	100,0	100,0

Fonte: DGEEC/MEC, OTES: Estudantes à saída do secundário em 2012/13

Gráfico 1.2 - Estudantes por tipo de certificação e distribuição etária (%)



Estudantes à Saída do Secundário 2012/2013

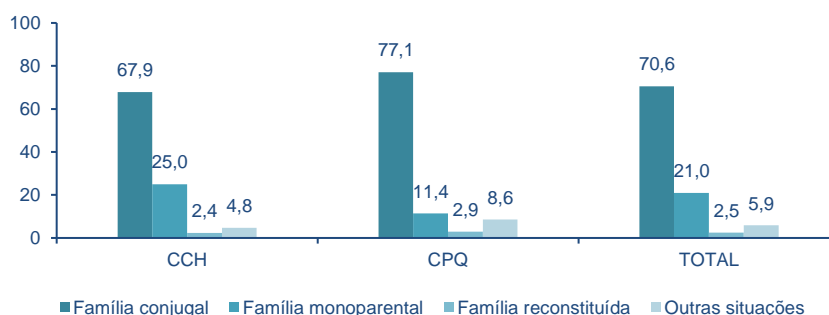
Fonte: DGEEC/MEC, OTES: Estudantes à saída do secundário em 2012/13

Quadro 1.3 - Estudantes por tipo de certificação e tipo de núcleo familiar (%)

TIPO DE NÚCLEO FAMILIAR	CCH	CPQ	TOTAL
Família conjugal	67,9	77,1	70,6
Família monoparental	25,0	11,4	21,0
Família reconstituída	2,4	2,9	2,5
Outras situações	4,8	8,6	5,9
Total	100,0	100,0	100,0

Fonte: DGEEC/MEC, OTES: Estudantes à saída do secundário em 2012/13

Gráfico 1.3 - Estudantes por tipo de certificação e tipo de núcleo familiar (%)



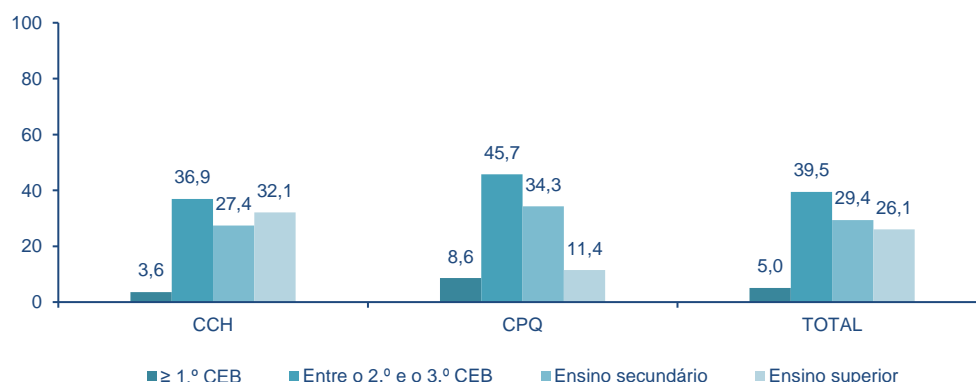
Fonte: DGEEC/MEC, OTES: Estudantes à saída do secundário em 2012/13

Quadro 1.4 - Estudantes por tipo de certificação e nível de escolaridade dominante na família (%)

NÍVEL DE ESCOLARIDADE	CCH	CPQ	TOTAL
≥ 1.º CEB	3,6	8,6	5,0
Entre o 2.º e o 3.º CEB	36,9	45,7	39,5
Ensino secundário	27,4	34,3	29,4
Ensino superior	32,1	11,4	26,1
Total	100,0	100,0	100,0

Fonte: DGEEC/MEC, OTES: Estudantes à saída do secundário em 2012/13

Gráfico 1.4 - Estudantes por tipo de certificação e nível de escolaridade dominante na família (%)



Fonte: DGEEC/MEC, OTES: Estudantes à saída do secundário em 2012/13

Quadro 1.5 - Estudantes por tipo de certificação e condições perante o trabalho na família (%)

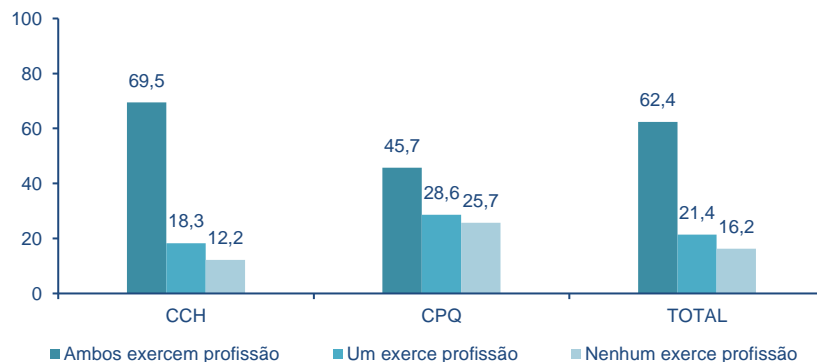
CONDIÇÕES PERANTE O TRABALHO	CCH	CPQ	TOTAL
Ambos exercem profissão	69,5	45,7	62,4
Um exerce profissão	18,3	28,6	21,4

Estudantes à Saída do Secundário 2012/2013

Nenhum exerce profissão	12,2	25,7	16,2
Total	100,0	100,0	100,0

Fonte: DGEEC/MEC, OTES: Estudantes à saída do secundário em 2012/13

Gráfico 1.5 - Estudantes por tipo de certificação e condições perante o trabalho na família (%)



Fonte: DGEEC/MEC, OTES: Estudantes à saída do secundário em 2012/13

Quadro 1.6 - Estudantes por tipo de certificação e grande grupo profissional dominante na família (%)

GRANDE GRUPO PROFISSIONAL DA FAMÍLIA	CCH	CPQ	TOTAL
Quadros Superiores da Administração Pública, Dirigentes e Quadros Superiores de Empresas	22,2	28,1	23,9
Especialistas das Profissões Intelectuais e Científicas	24,7	3,1	18,6
Técnicos e Profissionais de Nível Intermediário	9,9	9,4	9,7
Pessoal Administrativo e Similares	16,0	12,5	15,0
Pessoal dos Serviços e Vendedores	8,6	15,6	10,6
Operários, Artífices e Trabalhadores Similares	7,4	18,8	10,6
Trabalhadores não Qualificados	7,4	6,3	7,1
Outros grupos profissionais	3,7	6,3	4,4
Total	100,0	100,0	100,0

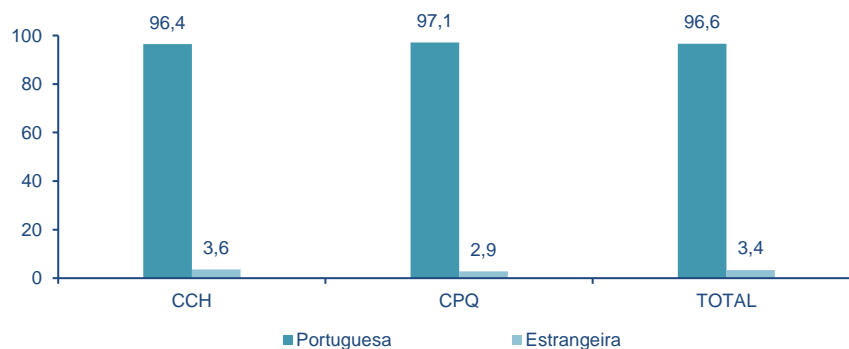
Fonte: DGEEC/MEC, OTES: Estudantes à saída do secundário em 2012/13

Quadro 1.7 - Estudantes por tipo de certificação e nacionalidade (%)

NACIONALIDADE	CCH	CPQ	TOTAL
Portuguesa	96,4	97,1	96,6
Estrangeira	3,6	2,9	3,4
Total	100,0	100,0	100,0

Fonte: DGEEC/MEC, OTES: Estudantes à saída do secundário em 2012/13

Gráfico 1.6 - Estudantes por tipo de certificação e nacionalidade (%)



Fonte: DGEEC/MEC, OTES: Estudantes à saída do secundário em 2012/13

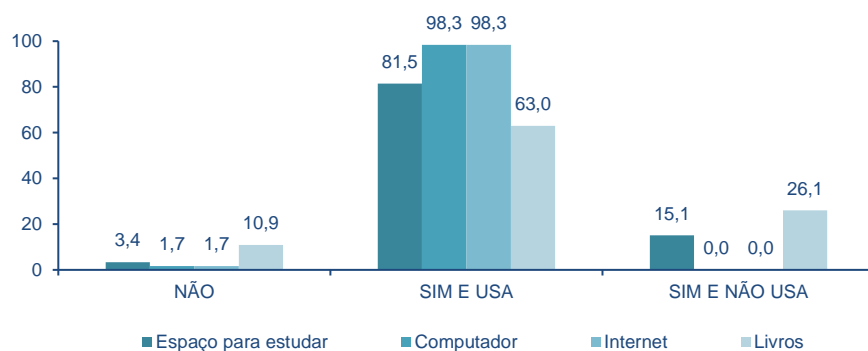
Quadro 1.8 - Estudantes por utilização de espaço próprio, computador, internet e livros para estudar (%)

Estudantes à Saída do Secundário 2012/2013

	NÃO	SIM E USA	SIM E NÃO USA	TOTAL
Espaço para estudar	3,4	81,5	15,1	100,0
Computador	1,7	98,3	0,0	100,0
Internet	1,7	98,3	0,0	100,0
Livros	10,9	63,0	26,1	100,0

Fonte: DGEEC/MEC, OTES: Estudantes à saída do secundário em 2012/13

Gráfico 1.7 - Estudantes por utilização de espaço próprio, computador, internet e livros para estudar (%)



Fonte: DGEEC/MEC, OTES: Estudantes à saída do secundário em 2012/13

Quadro 1.9 - Estudantes por tipo de certificação e utilização de espaço próprio, computador, internet e livros para estudar (%)

	CCH				CPQ			
	Não	Sim e usa	Não usa	Total	Não	Sim e usa	Não usa	Total
Espaço para estudar	0,0	91,7	8,3	100,0	11,4	57,1	31,4	100,0
Computador	1,2	98,8	0,0	100,0	2,9	97,1	0,0	100,0
Internet	1,2	98,8	0,0	100,0	2,9	97,1	0,0	100,0
Livros	1,2	77,4	21,4	100,0	34,3	28,6	37,1	100,0

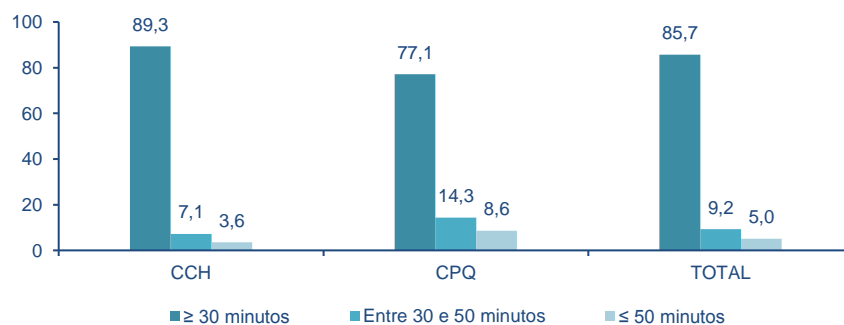
Fonte: DGEEC/MEC, OTES: Estudantes à saída do secundário em 2012/13

Quadro 1.10 - Estudantes por tipo de certificação e tempo despendido no percurso casa-escola (%)

TEMPO DISPENDIDO	CCH	CPQ	TOTAL
≥ 30 minutos	89,3	77,1	85,7
Entre 30 e 50 minutos	7,1	14,3	9,2
≤ 50 minutos	3,6	8,6	5,0
Total	100,0	100,0	100,0

Fonte: DGEEC/MEC, OTES: Estudantes à saída do secundário em 2012/13

Gráfico 1.8 - Estudantes por tipo de certificação e tempo despendido no percurso casa-escola (%)



Fonte: DGEEC/MEC, OTES: Estudantes à saída do secundário em 2012/13

Estudantes à Saída do Secundário 2012/2013

Quadro 1.11 - Estudantes por meio de transporte e tempo de demora no percurso casa-escola (%)

MEIO DE TRANSPORTE	≥ 30	30 a 50	≤ 50	TOTAL
A pé	97,2	2,8	0,0	100,0
Transporte escolar	100,0	0,0	0,0	100,0
Transporte público	72,9	20,8	6,3	100,0
Carro	96,6	0,0	3,4	100,0
Mota	66,7	0,0	33,3	100,0
Bicicleta	0,0	0,0	100,0	100,0
Outro meio	100,0	0,0	0,0	100,0

Fonte: DGEEC/MEC, OTES: Estudantes à saída do secundário em 2012/13

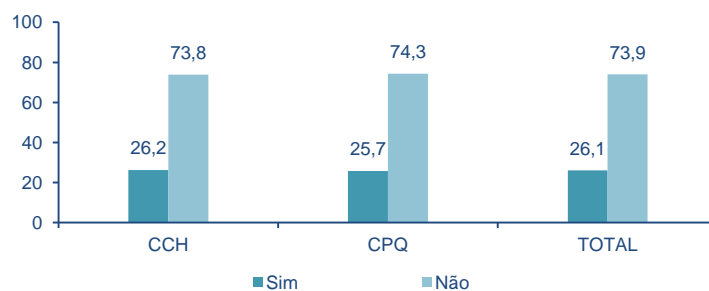
1.2 - Trabalhadores-estudantes

Quadro 1.12 - Estudantes por tipo de certificação e inserção profissional durante o ensino secundário (%)

INSERÇÃO PROFISSIONAL NO SECUNDÁRIO	CCH	CPQ	TOTAL
Sim	26,2	25,7	26,1
Não	73,8	74,3	73,9
Total	100,0	100,0	100,0

Fonte: DGEEC/MEC, OTES: Estudantes à saída do secundário em 2012/13

Gráfico 1.9 - Estudantes por tipo de certificação e inserção profissional no secundário (%)



Fonte: DGEEC/MEC, OTES: Estudantes à saída do secundário em 2012/13

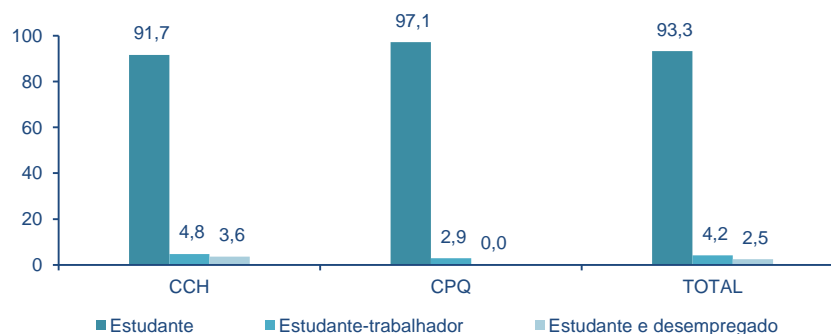
Quadro 1.13 - Estudantes por tipo de certificação e tipo de atividade desempenhada (%)

TIPO DE ATIVIDADE	CCH	CPQ	TOTAL
Estudante	91,7	97,1	93,3
Estudante-trabalhador	4,8	2,9	4,2
Estudante e desempregado	3,6	0,0	2,5
Total	96,4	100,0	100,0

Fonte: DGEEC/MEC, OTES: Estudantes à saída do secundário em 2012/13

N = 5

Gráfico 1.10 - Estudantes por tipo de certificação e tipo de atividade desempenhada (%)



Fonte: DGEEC/MEC, OTES: Estudantes à saída do secundário em 2012/13

Quadro 1.14 - Estudantes por tipo de certificação e regime de trabalho (%)

REGIME DE TRABALHO	CCH	CPQ	TOTAL
Tempo inteiro	14,3	0,0	14,3
Tempo parcial	85,7	0,0	85,7
Sazonalmente	0,0	0,0	0,0
Ocasionalmente	0,0	0,0	0,0
Outra situação	0,0	0,0	0,0
Total	100,0	0,0	100,0

Fonte: DGEEC/MEC, OTES: Estudantes à saída do secundário em 2012/13

N = 5

Quadro 1.15 - Estudantes por tipo de certificação e razões para ter iniciado uma atividade profissional (%)

RAZÕES PARA TER INICIADO UMA ATIVIDADE PROFISSIONAL	CCH	CPQ
A família tinha dificuldades económicas e era preciso obter mais dinheiro	10,0	0,0
Para ajudar no negócio familiar	0,0	50,0
Apesar da família não ter dificuldades económicas acharam melhor que comesse a trabalhar	0,0	0,0
Surgiu uma oportunidade e decidiu aproveitar	30,0	50,0
Apesar de não ter dificuldades económicas queria ter o seu próprio dinheiro	40,0	0,0
A trabalhar aprende-se coisas importantes que a escola não ensina	10,0	0,0
Tem amigos que também estão a trabalhar	0,0	0,0
Outra razão	10,0	0,0

Fonte: DGEEC/MEC, OTES: Estudantes à saída do secundário em 2012/13

N = 5

II - A ESCOLA E O CURSO

2.1.1 A escola

Quadro 2.1 - Estudantes por perceções sobre as relações na escola (%)

PERCEÇÕES SOBRE AS RELAÇÕES NA ESCOLA	CONCORDO / CONCORDO TOTALMENTE	NÃO CONCORDO NEM DISCORDO	DISCORDO / DISCORDO TOTALMENTE	TOTAL
Boa relação entre funcionários e alunos	82,4	15,1	2,5	100,0
Boa relação entre órgãos de gestão e alunos	58,0	30,3	11,8	100,0
Boa relação entre professores e alunos	79,8	14,3	5,9	100,0
Gosto no convívio com os colegas	87,4	11,8	0,8	100,0
Sensação de segurança na escola	82,4	14,3	3,4	100,0

Fonte: DGEEC/MEC, OTES: Estudantes à saída do secundário em 2012/13

Quadro 2.1.1 - Estudantes dos CCH por perceções sobre as relações na escola (%)

PERCEÇÕES SOBRE AS RELAÇÕES NA ESCOLA	CONCORDO / CONCORDO TOTALMENTE	NÃO CONCORDO NEM DISCORDO	DISCORDO / DISCORDO TOTALMENTE	TOTAL
Boa relação entre funcionários e alunos	85,7	13,1	1,2	100,0
Boa relação entre órgãos de gestão e alunos	52,4	34,5	13,1	100,0
Boa relação entre professores e alunos	83,3	10,7	6,0	100,0
Gosto no convívio com os colegas	90,5	9,5	0,0	100,0
Sensação de segurança na escola	82,1	15,5	2,4	100,0

Fonte: DGEEC/MEC, OTES: Estudantes à saída do secundário em 2012/13

Quadro 2.1.2 - Estudantes dos CPQ por perceções sobre as relações na escola (%)

PERCEÇÕES SOBRE AS RELAÇÕES NA ESCOLA	CONCORDO / CONCORDO TOTALMENTE	NÃO CONCORDO NEM DISCORDO	DISCORDO / DISCORDO TOTALMENTE	TOTAL
Boa relação entre funcionários e alunos	74,3	20,0	5,7	100,0
Boa relação entre órgãos de gestão e alunos	71,4	20,0	8,6	100,0

Estudantes à Saída do Secundário 2012/2013

Boa relação entre professores e alunos	71,4	22,9	5,7	100,0
Gosto no convívio com os colegas	80,0	17,1	2,9	100,0
Sensação de segurança na escola	82,9	11,4	5,7	100,0

Fonte: DGEEC/MEC, OTES: Estudantes à saída do secundário em 2012/13

Quadro 2.2 - Estudantes por perceções sobre os espaços e equipamentos da escola (%)

PERCEÇÕES SOBRE OS EQUIPAMENTOS DA ESCOLA	CONCORDO / CONCORDO TOTALMENTE	NÃO CONCORDO NEM DISCORDO	DISCORDO / DISCORDO TOTALMENTE	TOTAL
Espaços para a prática de educação física	68,6	20,3	11,0	100,0
Equipamento informático	71,4	15,1	13,4	100,0
Equipamentos e materiais para a formação específica do curso	60,5	32,8	6,7	100,0
Biblioteca ou centro de recursos	82,4	15,1	2,5	100,0
Instalações físicas das salas de aula	53,8	28,6	17,6	100,0
Infraestruturas para pessoas com deficiências motoras	22,7	19,3	58,0	100,0
Espaços de convívio dos alunos	65,5	21,8	12,6	100,0
Serviços de Apoio	46,2	45,4	8,4	100,0

Fonte: DGEEC/MEC, OTES: Estudantes à saída do secundário em 2012/13

Quadro 2.2.1 - Estudantes dos CCH por perceções sobre os espaços e equipamentos da escola (%)

PERCEÇÕES SOBRE OS EQUIPAMENTOS DA ESCOLA	CONCORDO/ CONCORDO TOTALMENTE	NÃO CONCORDO NEM DISCORDO	DISCORDO / DISCORDO TOTALMENTE	TOTAL
Espaços para a prática de educação física	67,5	21,7	10,8	100,0
Equipamento informático	76,2	13,1	10,7	100,0
Equipamentos e materiais para a formação específica do curso	58,3	35,7	6,0	100,0
Biblioteca ou centro de recursos	77,4	19,0	3,6	100,0
Instalações físicas das salas de aula	48,8	32,1	19,0	100,0
Infraestruturas para pessoas com deficiências motoras	19,0	19,0	61,9	100,0
Espaços de convívio dos alunos	64,3	21,4	14,3	100,0
Serviços de Apoio	41,7	47,6	10,7	100,0

Fonte: DGEEC/MEC, OTES: Estudantes à saída do secundário em 2012/13

Quadro 2.2.2 - Estudantes dos CPQ por perceções sobre os espaços e equipamentos da escola (%)

PERCEÇÕES SOBRE OS EQUIPAMENTOS DA ESCOLA	CONCORDO / CONCORDO TOTALMENTE	NÃO CONCORDO NEM DISCORDO	DISCORDO / DISCORDO TOTALMENTE	TOTAL
Espaços para a prática de educação física	71,4	17,1	11,4	100,0
Equipamento informático	60,0	20,0	20,0	100,0
Equipamentos e materiais para a formação específica do curso	65,7	25,7	8,6	100,0
Biblioteca ou centro de recursos	94,3	5,7	0,0	100,0
Instalações físicas das salas de aula	65,7	20,0	14,3	100,0
Infraestruturas para pessoas com deficiências motoras	31,4	20,0	48,6	100,0
Espaços de convívio dos alunos	68,6	22,9	8,6	100,0
Serviços de Apoio	57,1	40,0	2,9	100,0

Fonte: DGEEC/MEC, OTES: Estudantes à saída do secundário em 2012/13

Quadro 2.3 - Estudantes por participação não formal em atividades fora do contexto escolar (%)

ATIVIDADES FORA DO CONTEXTO ESCOLAR	SIM	NÃO	NÃO, MAS GOSTARIA	TOTAL
Associação cultural ou recreativa	20,7	70,7	8,6	100,0
Organização ou grupo religioso	12,1	85,3	2,6	100,0
Partido/Juventude política	4,3	93,1	2,6	100,0
Escoteiros/Escuteiros/Guias	6,0	90,5	3,4	100,0
Associação/Clube desportivo	20,7	69,8	9,5	100,0
Associação ecologista/ambientalista	3,4	89,7	6,8	100,0
Associação ou instituição de solidariedade	13,8	78,4	7,8	100,0
Associação de defesa dos direitos humanos	2,6	91,4	6,0	100,0

Fonte: DGEEC/MEC, OTES: Estudantes à saída do secundário em 2012/13

Estudantes à Saída do Secundário 2012/2013

Quadro 2.4 - Estudantes por participação formal em atividades escolares (%)

ATIVIDADES ESCOLARES FORMAIS	SIM	NÃO	TOTAL
Elaboração do projeto educativo	19,8	80,2	100,0
Elaboração do regulamento interno	4,3	95,7	100,0
Atividade da associação de estudantes	23,3	76,7	100,0
Participação de uma lista da associação de estudantes	18,3	81,7	100,0
Votação nas eleições da associação de estudantes	79,5	20,5	100,0
Eleição do delegado e/ou subdelegado de turma	87,1	12,9	100,0
Elaboração ou participação num abaixo assinado na escola	19,0	81,0	100,0

Fonte: DGEEC/MEC, OTES: Estudantes à saída do secundário em 2012/13

Quadro 2.5 - Estudantes por participação não formal em atividades escolares (%)

ATIVIDADES ESCOLARES NÃO FORMAIS	SIM	NÃO	NÃO, MAS GOSTARIA	TOTAL
Clubes temáticos	11,2	70,7	18,1	100,0
Visitas de estudo	86,3	9,4	4,3	100,0
Debates e/ou sessões de esclarecimento	46,6	49,1	4,3	100,0
Iniciativas solidárias	29,9	59,0	11,1	100,0
Torneios desportivos	65,0	24,8	10,3	100,0
Organização de festas e/ou eventos	28,4	57,8	13,8	100,0

Fonte: DGEEC/MEC, OTES: Estudantes à saída do secundário em 2012/13

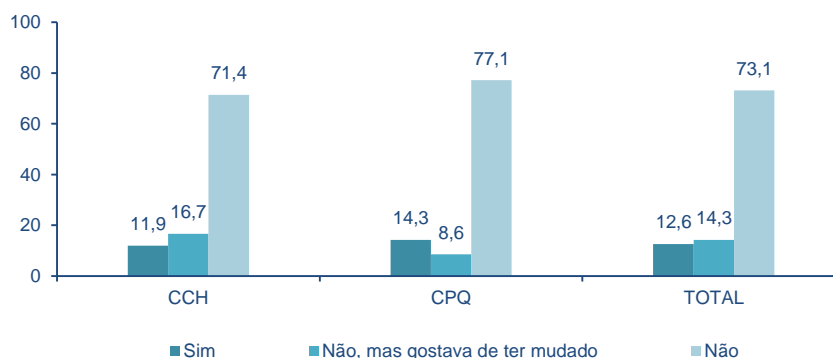
2.1.2 Mobilidade inter-escolas

Quadro 2.6 - Estudantes por tipo de certificação e mudança de escola durante o ensino secundário (%)

MUDANÇA DE ESCOLA	CCH	CPQ	TOTAL
Sim	11,9	14,3	12,6
Não, mas gostava de ter mudado	16,7	8,6	14,3
Não	71,4	77,1	73,1
Total	100,0	100,0	100,0

Fonte: DGEEC/MEC, OTES: Estudantes à saída do secundário em 2012/13

Gráfico 2.1 - Estudantes por modalidade frequentada e mudança de escola durante o ensino secundário (%)



Fonte: DGEEC/MEC, OTES: Estudantes à saída do secundário em 2012/13

Quadro 2.7 - Estudantes por tipo de certificação e razões para desejar ou mudar de escola (%)

RAZÕES PARA MUDANÇA DE ESCOLA	CCH	CPQ
Frequentar uma escola mais próxima de casa	2,9	7,7
Frequentar uma escola mais perto do local de trabalho dos pais	2,9	0,0
Frequentar uma escola onde exista o curso/disciplinas pretendidas	11,4	30,8
Frequentar uma escola onde estavam os amigos	11,4	0,0
Os pais acharam que a escola onde estava não era a melhor	8,8	0,0
Frequentar uma escola com mais prestígio	8,6	7,7
Frequentar uma escola com melhores instalações	22,9	7,7
Ter melhores professores	22,9	15,4
Frequentar uma escola mais segura	5,7	7,7
Mudança de cidade/país	0,0	7,7

Estudantes à Saída do Secundário 2012/2013

Motivos pessoais	0,0	7,7
Outra razão	2,9	7,7

Fonte: DGEEC/MEC, OTES: Estudantes à saída do secundário em 2012/13

N = 8

Quadro 2.8 - Estudantes por tipo de certificação e razão para não mudarem de escola (%)

RAZÃO PARA A NÃO MUDANÇA DE ESCOLA	CCH	CPQ
Escola atual mais perto de casa	42,9	100,0
Escola atual mais perto do trabalho dos pais	0,0	0,0
Escola atual era a única com o curso/disciplinas pretendidos	0,0	0,0
Amigos frequentam a escola atual	7,1	0,0
Pais consideravam a escola atual melhor	7,1	0,0
Escola atual com mais prestígio	0,0	0,0
Escola atual com melhores instalações	0,0	0,0
Escola atual com melhores professores	0,0	0,0
Maior segurança na escola atual	0,0	0,0
Motivos pessoais	0,0	0,0
Dificuldades de adaptação à outra escola	14,3	0,0
Outra razão	28,6	0,0

Fonte: DGEEC/MEC, OTES: Estudantes à saída do secundário em 2012/13

N = 3

2.2.1 - O curso

Quadro 2.9 - Estudantes por perceções sobre algumas dimensões do curso (%)

PERCEÇÕES SOBRE O CURSO	CONCORDO / CONCORDO TOTALMENTE	NÃO DISCORDO NEM CONCORDO	DISCORDO / DISCORDO TOTALMENTE	TOTAL
Tem prestígio	72,9	22,9	4,2	100
Oferece boas oportunidades de emprego	72,9	23,7	3,4	100
Prepara para a vida profissional	61,0	23,7	15,3	100
Prepara para o prosseguimento de estudos	74,6	14,4	11,0	100
Excessivamente teórico	60,2	22,0	17,8	100
Contribuiu para a capacidade de pensar criticamente o mundo	67,8	26,3	5,9	100
Carga horária adequada às necessidades de aprendizagem	60,2	27,1	12,7	100
Prepara para os exames/provas de aptidão permitindo aprender bastante	59,3	29,7	11,0	100

Fonte: DGEEC/MEC, OTES: Estudantes à saída do secundário em 2012/13

Quadro 2.9.1 - Estudantes dos CCH por perceções sobre algumas dimensões do curso (%)

PERCEÇÕES SOBRE O CURSO	CONCORDO / CONCORDO TOTALMENTE	NÃO DISCORDO NEM CONCORDO	DISCORDO / DISCORDO TOTALMENTE	TOTAL
Tem prestígio	74,7	20,5	4,8	100
Oferece boas oportunidades de emprego	73,5	22,9	3,6	100
Prepara para a vida profissional	55,4	26,5	18,1	100
Prepara para o prosseguimento de estudos	84,3	10,8	4,8	100
Excessivamente teórico	67,5	20,5	12,0	100
Contribuiu para a capacidade de pensar criticamente o mundo	72,3	21,7	6,0	100
Tem uma carga horária adequada às necessidades de aprendizagem	73,5	21,7	4,8	100
Prepara para os exames/provas de aptidão permitindo aprender bastante	65,1	27,7	7,2	100

Fonte: DGEEC/MEC, OTES: Estudantes à saída do secundário em 2012/13

Quadro 2.9.2 - Estudantes dos CPQ por perceções sobre algumas dimensões do curso (%)

PERCEÇÕES SOBRE O CURSO	CONCORDO / CONCORDO TOTALMENTE	NÃO DISCORDO NEM CONCORDO	DISCORDO / DISCORDO TOTALMENTE	TOTAL
-------------------------	--------------------------------------	---------------------------------	--------------------------------------	-------

Estudantes à Saída do Secundário 2012/2013

	TOTALMENTE	CONCORDO	DISCORDO	TOTALMENTE
Tem prestígio	68,6	28,6	2,9	100
Oferece boas oportunidades de emprego	71,4	25,7	2,9	100
Prepara para a vida profissional	74,3	17,1	8,6	100
Prepara para o prosseguimento de estudos	51,4	22,9	25,7	100
Excessivamente teórico	42,9	25,7	31,4	100
Contribuiu para a capacidade de pensar criticamente o mundo	57,1	37,1	5,7	100
Tem uma carga horária adequada às necessidades de aprendizagem	28,6	40,0	31,4	100
Prepara para os exames/provas de aptidão permitindo aprender bastante	45,7	34,3	20,0	100

Fonte: DGEEC/MEC, OTES: Estudantes à saída do secundário em 2012/13

Quadro 2.10 - Estudantes por perceções sobre o ensino no curso (%)

PERCEÇÕES SOBRE O ENSINO NO CURSO	CONCORDO / CONCORDO TOTALMENTE	NÃO DISCORDO NEM CONCORDO	DISCORDO / DISCORDO TOTALMENTE	TOTAL
A maioria dos professores tem qualidade	77,1	18,6	4,2	100
A matéria dada é interessante	57,6	30,5	11,9	100
Os instrumentos de avaliação são adequados	67,8	24,6	7,6	100
Os materiais de apoio são adequados para o estudo	74,6	24,6	0,8	100
Os professores fazem um esforço para tornar as aulas mais interessantes	46,6	33,9	19,5	100
Os professores esforçam-se para acompanhar os alunos com mais dificuldades	60,2	35,6	4,2	100
O ambiente da turma contribui para a aprendizagem	56,8	33,1	10,2	100
As matérias das diferentes disciplinas estão interligadas entre si	66,7	26,5	6,8	100

Fonte: DGEEC/MEC, OTES: Estudantes à saída do secundário em 2012/13

Quadro 2.10.1 - Estudantes dos CCH por perceções sobre o ensino no curso (%)

PERCEÇÕES SOBRE O ENSINO NO CURSO	CONCORDO / CONCORDO TOTALMENTE	NÃO DISCORDO NEM CONCORDO	DISCORDO / DISCORDO TOTALMENTE	TOTAL
A maioria dos professores tem qualidade	73,5	20,5	6,0	100
A matéria dada é interessante	57,8	28,9	13,3	100
Os instrumentos de avaliação são adequados	66,3	25,3	8,4	100
Os materiais de apoio são adequados para o estudo	79,5	19,3	1,2	100
Os professores fazem um esforço para tornar as aulas mais interessantes	42,2	33,7	24,1	100
Os professores esforçam-se para acompanhar os alunos com mais dificuldades	59,0	36,1	4,8	100
O ambiente da turma contribui para a aprendizagem	63,9	30,1	6,0	100
As matérias das diferentes disciplinas estão interligadas entre si	65,9	26,8	7,3	100

Fonte: DGEEC/MEC, OTES: Estudantes à saída do secundário em 2012/13

Quadro 2.10.2 - Estudantes dos CPQ por perceções sobre o ensino no curso (%)

PERCEÇÕES SOBRE O ENSINO NO CURSO	CONCORDO / CONCORDO TOTALMENTE	NÃO DISCORDO NEM CONCORDO	DISCORDO / DISCORDO TOTALMENTE	TOTAL
A maioria dos professores tem qualidade	85,7	14,3	0,0	100
A matéria dada é interessante	57,1	34,3	8,6	100
Os instrumentos de avaliação são adequados	71,4	22,9	5,7	100
Os materiais de apoio são adequados para o estudo	62,9	37,1	0,0	100
Os professores fazem um esforço para tornar as aulas mais interessantes	57,1	34,3	8,6	100
Os professores esforçam-se para acompanhar os alunos com mais dificuldades	62,9	34,3	2,9	100
O ambiente da turma contribui para a aprendizagem	40,0	40,0	20,0	100
As matérias das diferentes disciplinas estão interligadas entre si	68,6	25,7	5,7	100

Fonte: DGEEC/MEC, OTES: Estudantes à saída do secundário em 2012/13

Quadro 2.11 - Estudantes por grau de satisfação em relação ao curso frequentado e tipo de certificação (%)

TIPO DE CERTIFICAÇÃO	MUITO SATISFEITO / SATISFEITO	NEM SATISFEITO NEM INSATISFEITO	MUITO INSATISFEITO / INSATISFEITO	TOTAL
----------------------	-------------------------------------	------------------------------------	--------------------------------------	-------

Estudantes à Saída do Secundário 2012/2013

Total	58,2	37,7	4,1	100,0
CCH	54,1	43,2	2,7	100,0
CPQ	71,4	20,0	8,6	100,0

Fonte: DGEEC/MEC, OTES: Estudantes à saída do secundário em 2012/13

2.2.2 Mobilidade inter-cursos

Quadro 2.12 - Estudantes por tipo de certificação e mudança de curso durante o ensino secundário (%)

MUDANÇA DE CURSO	CCH	CPQ	TOTAL
Sim	8,3	17,6	11,0
Não, mas gostava de ter mudado	15,5	5,9	12,7
Não	76,2	76,5	76,3
Total	100,0	100,0	100,0

Fonte: DGEEC/MEC, OTES: Estudantes à saída do secundário em 2012/13

Gráfico 2.2 - Estudantes por tipo de certificação e mudança de curso durante o ensino secundário (%)



Fonte: DGEEC/MEC, OTES: Estudantes à saída do secundário em 2012/13

Quadro 2.13 - Estudantes por tipo de certificação e tipo de certificação anterior (%)

TIPO DE CERTIFICAÇÃO ATUAL	TIPO DE CERTIFICAÇÃO ANTERIOR		
	CCH	CPQ	TOTAL
CCH	85,7	80,0	83,3
CPQ	14,3	20,0	16,7
Total	100,0	100,0	100,0

Fonte: DGEEC/MEC, OTES: Estudantes à saída do secundário em 2012/13

Quadro 2.14 - Estudantes por tipo de certificação e razões para mudar de curso ou desejar mudar de curso durante o secundário (%)

RAZÕES PARA MUDAR DE CURSO DURANTE O SECUNDÁRIO	CCH	CPQ
Curso que frequentava não era o desejado	24,0	23,1
Curso muito teórico	20,0	7,7
Curso muito prático	0,0	0,0
Os professores não eram bons	8,0	7,7
Não havia um bom ambiente na turma	8,0	7,7
Curso muito difícil	16,0	15,4
Reprovou no outro curso e resolveu mudar	4,0	7,7
Mudou de escola e na atual não existe o curso que frequentava	0,0	0,0
Pessoas próximas aconselharam a mudar de curso	0,0	7,7
Curso não era adequado à profissão que queria seguir	24,0	7,7
Curso anterior deixou de existir	0,0	0,0
Curso atual permite mais saídas profissionais	0,0	7,7
Outra razão	4,0	7,7

Fonte: DGEEC/MEC, OTES: Estudantes à saída do secundário em 2012/13

N = 28

Quadro 2.15 - Estudantes por tipo de certificação e razões para não mudar de curso durante o secundário (%)

Estudantes à Saída do Secundário 2012/2013

RAZÕES PARA MUDAR DE CURSO DURANTE O SECUNDÁRIO	CCH	CPQ
O curso que eu gostaria de ter feito não existia nesta escola	46,2	0,0
O curso que eu gostaria de ter feito não dava grande futuro profissional	15,4	0,0
A minha família não era muito a favor que eu mudasse para aquele curso	7,7	0,0
O curso que eu gostava de ter feito era muito difícil	0,0	50,0
O curso que eu gostava de ter feito não existia perto da minha área de residência	0,0	0,0
Tinha que recomeçar o 10.º ano	30,8	50,0
Os meus amigos estavam no curso que frequento e por isso não mudei	0,0	0,0
Outra razão	0,0	0,0

Fonte: DGEEC/MEC, OTES: Estudantes à saída do secundário em 2012/13

N = 15

Quadro 2.16 - Estudantes por tipo de certificação e ano frequentado aquando a mudança de curso (%)

ANO FREQUENTADO NA MUDANÇA DE CURSO	CCH	CPQ	Total
10.º ano	100,0	66,7	84,6
11.º ano	0,0	33,3	15,4
12.º ano	0,0	0,0	0,0
Total	100,0	100,0	100,0

Fonte: DGEEC/MEC, OTES: Estudantes à saída do secundário em 2012/13

N = 28

Quadro 2.17 - Estudantes por tipo de certificação e necessidade de repetição de anos na mudança de curso (%)

REPARTIÇÃO DE ANOS ESCOLARES NA MUDANÇA DE CURSO	CCH	CPQ	Total
Sim, mesmo sem mudar de curso já ia reprovar	14,3	50,0	30,8
Sim, porque não conseguiu equivalência	42,9	33,3	38,5
Não, não repetiu nenhum ano	42,9	16,7	30,8
Total	100,0	100,0	100,0

Fonte: DGEEC/MEC, OTES: Estudantes à saída do secundário em 2012/13

N = 28

2.3 Formação em contexto de trabalho

Quadro 2.18 - Estudantes por modalidade frequentada e conclusão do estágio/formação em contexto de trabalho (%)

ESTADO DO ESTÁGIO/FORMAÇÃO	CT	EAE	CEF	CP
Concluí	0,0	0,0	0,0	91,4
Em curso	0,0	0,0	0,0	0,0
Em curso - data de conclusão conhecida	0,0	0,0	0,0	0,0
Em curso - data de conclusão desconhecida	0,0	0,0	0,0	8,6
Total	0,0	0,0	0,0	100,0

Fonte: DGEEC/MEC, OTES: Estudantes à saída do secundário em 2012/13

N=35

Quadro 2.19 - Estudantes por modalidade frequentada e duração do estágio/formação em contexto de trabalho (%)

DURAÇÃO DO ESTÁGIO/FORMAÇÃO	CT	EAE	CEF	CP
< 3 meses	0,0	0,0	0,0	0,0
3 meses	0,0	0,0	0,0	75,0
4 meses	0,0	0,0	0,0	16,7
5 meses	0	0	0	8,3
6 ou mais meses	0	0	0	0,0

Fonte: DGEEC/MEC, OTES: Estudantes à saída do secundário em 2012/13

Nota: CP - Cursos profissionais; CT - Cursos tecnológicos; CEF - Cursos de educação e formação e EAE - Ensino artístico especializado

N=35

Quadro 2.20 - Estudantes por modalidade frequentada e região do estágio/formação em contexto de trabalho (%)

REGIÃO DO ESTÁGIO/FORMAÇÃO	CT	EAE	CEF	CP
Norte	0,0	0,0	0,0	0,0
Centro	0,0	0,0	0,0	0,0
Lisboa	0,0	0,0	0,0	0,0
Alentejo	0,0	0,0	0,0	0,0
Algarve	0,0	0,0	100,0	0,0

Fonte: DGEEC/MEC, OTES: Estudantes à saída do secundário em 2012/13

N=35

Quadro 2.21 - Estudantes por modalidade frequentada e tipo de entidade de acolhimento do estágio/formação em contexto de trabalho (%)

INSTITUIÇÃO DE ACOLHIMENTO DE ESTÁGIO/FORMAÇÃO	CT	EAE	CEF	CP
Empresa	0,0	0,0	0,0	45,5
Entidade pública	0,0	0,0	0,0	36,4
Instituição de Solidariedade Social	0,0	0,0	0,0	0,0
Outra	0,0	0,0	0,0	0,0
Não sabe	0,0	0,0	0,0	18,2
Total	0,0	0,0	0,0	100,0

Fonte: DGEEC/MEC, OTES: Estudantes à saída do secundário em 2012/13

N=35

Quadro 2.22 - Estudantes por modalidade frequentada e número de pessoas ao serviço no local do estágio/formação em contexto de trabalho (%)

PESSOAS AO SERVIÇO NO LOCAL DE ESTÁGIO/FORMAÇÃO	CT	EAE	CEF	CP
De 1 a 9 pessoas ao serviço	0,0	0,0	0,0	22,7
De 10 a 49 pessoas ao serviço	0,0	0,0	0,0	59,1
De 50 a 249 pessoas ao serviço	0,0	0,0	0,0	4,5
250 e mais pessoas ao serviço	0,0	0,0	0,0	0,0
Não sabe	0,0	0,0	0,0	13,6
Total	0,0	0,0	0,0	100,0

Fonte: DGEEC/MEC, OTES: Estudantes à saída do secundário em 2012/13

N=35

Quadro 2.23 - Estudantes por modalidade frequentada e estágio/formação em contexto de trabalho (%)

ESCOLHA DO ESTÁGIO/FORMAÇÃO EM CONTEXTO DE TRABALHO	CT	EAE	CEF	CP
Sugerido pelo próprio e não fazia parte da bolsa de estágios da escola	0,0	0,0	0,0	0,0
Escolhida pelo próprio a partir da bolsa de estágios da escola	0,0	0,0	0,0	27,3
Única instituição disponível dentro da bolsa de estágios da escola	0,0	0,0	0,0	0,0
Não foi escolhida pelo próprio mas aconselhada como a opção mais adequada	0,0	0,0	0,0	54,5
Não foi escolhida pelo próprio e desconhece se existiam outras opções mais adequadas	0,0	0,0	0,0	18,2
Total	0,0	0,0	0,0	100,0

Fonte: DGEEC/MEC, OTES: Estudantes à saída do secundário em 2012/13

N=35

Quadro 2.24 - Estudantes por modalidade frequentada e percepções sobre o contributo do estágio/formação em contexto de trabalho para o desenvolvimento de competências (%)

CONTRIBUTO DO ESTÁGIO/FORMAÇÃO PARA O DESENVOLVIMENTO DE COMPETÊNCIAS		CT	EAE	CEF	CP
Aprender mais sobre a profissão que pretende desempenhar	Concordo totalmente / Concordo	0,0	0,0	0,0	93,8
	Não concordo nem discordo	0,0	0,0	0,0	3,1
	Discordo totalmente / discordo	0,0	0,0	0,0	3,1
	Total	0,0	0,0	0,0	100,0
Aprender mais a trabalhar em equipa	Concordo totalmente / Concordo	0,0	0,0	0,0	96,9
	Não concordo nem discordo	0,0	0,0	0,0	0,0
	Discordo totalmente / discordo	0,0	0,0	0,0	3,1
	Total	0,0	0,0	0,0	100,0

Estudantes à Saída do Secundário 2012/2013

Aprender a expressar opiniões de forma mais clara e direta	Concordo totalmente / Concordo	0,0	0,0	0,0	93,8
	Não concordo nem discordo	0,0	0,0	0,0	6,3
	Discordo totalmente / discordo	0,0	0,0	0,0	0,0
	Total	0,0	0,0	0,0	100,0
Desenvolver competências para identificação e resolução de problemas em contexto laboral	Concordo totalmente / Concordo	0,0	0,0	0,0	96,9
	Não concordo nem discordo	0,0	0,0	0,0	3,1
	Discordo totalmente / discordo	0,0	0,0	0,0	0,0
	Total	0,0	0,0	0,0	100,0
Melhorar a capacidade de relação com os outros em contexto laboral	Concordo totalmente / Concordo	0,0	0,0	0,0	90,6
	Não concordo nem discordo	0,0	0,0	0,0	9,4
	Discordo totalmente / discordo	0,0	0,0	0,0	0,0
	Total	0,0	0,0	0,0	100,0

Fonte: DGEEC/MEC, OTES: Estudantes à saída do secundário em 2012/13

N=35

Quadro 2.25 - Estudantes por modalidade frequentada e grau de concordância sobre a forma como decorreu o estágio/formação em contexto de trabalho (%)

PERCEÇÕES SOBRE O ESTÁGIO/FORMAÇÃO		CT	EAE	CEF	CP
Conciliação fácil do período de estágio com a realização do projeto de final de curso	Concordo totalmente / Concordo	0,0	0,0	0,0	68,8
	Não concordo nem discordo	0,0	0,0	0,0	25,0
	Discordo totalmente / discordo	0,0	0,0	0,0	6,3
	Total	0,0	0,0	0,0	100,0
Acompanhamento e apoio do professor responsável pelo estágio	Concordo totalmente / Concordo	0,0	0,0	0,0	93,8
	Não concordo nem discordo	0,0	0,0	0,0	6,3
	Discordo totalmente / discordo	0,0	0,0	0,0	0,0
	Total	0,0	0,0	0,0	100,0
Existência de boas hipóteses de trabalhar na instituição onde realizou o estágio	Concordo totalmente / Concordo	0,0	0,0	0,0	100,0
	Não concordo nem discordo	0,0	0,0	0,0	0,0
	Discordo totalmente / discordo	0,0	0,0	0,0	0,0
	Total	0,0	0,0	0,0	100,0
Acompanhamento e apoio do representante da instituição do estágio	Concordo totalmente / Concordo	0,0	0,0	0,0	34,4
	Não concordo nem discordo	0,0	0,0	0,0	50,0
	Discordo totalmente / discordo	0,0	0,0	0,0	15,6
	Total	0,0	0,0	0,0	100,0
Nível de trabalho exigido no estágio foi adequado	Concordo totalmente / Concordo	0,0	0,0	0,0	90,6
	Não concordo nem discordo	0,0	0,0	0,0	6,3
	Discordo totalmente / discordo	0,0	0,0	0,0	3,1
	Total	0,0	0,0	0,0	100,0

Fonte: DGEEC/MEC, OTES: Estudantes à saída do secundário em 2012/13

N=35

Quadro 2.26 - Estudantes por modalidade frequentada e avaliação do estágio/formação em contexto de trabalho (%)

AVALIAÇÃO DO ESTÁGIO/FORMAÇÃO	CT	EAE	CEF	CP
0 -10 valores	0,0	0,0	0,0	0,0
10-14 valores	0,0	0,0	0,0	0,0
15-17 valores	0,0	0,0	0,0	53,1
18-20 valores	0,0	0,0	0,0	28,1
Não sabe	0,0	0,0	0,0	18,8
Total	0,0	0,0	0,0	100,0

Fonte: DGEEC/MEC, OTES: Estudantes à saída do secundário em 2012/13

N=35

Quadro 2.27 - Estudantes por modalidade frequentada e grau de satisfação com o estágio/formação em contexto de trabalho (%)

GRAU DE SATISFAÇÃO COM O ESTÁGIO/FORMAÇÃO	CT	EAE	CEF	CP
Muito satisfeito	0,0	0,0	0,0	81,3
Satisfeito	0,0	0,0	0,0	12,5
Nem satisfeito nem insatisfeito	0,0	0,0	0,0	6,3

Estudantes à Saída do Secundário 2012/2013

Insatisfeito	0,0	0,0	0,0	0,0
Muito insatisfeito	0,0	0,0	0,0	0,0
Total	0,0	0,0	0,0	100,0

Fonte: DGEEC/MEC, OTES: Estudantes à saída do secundário em 2012/13

N=35

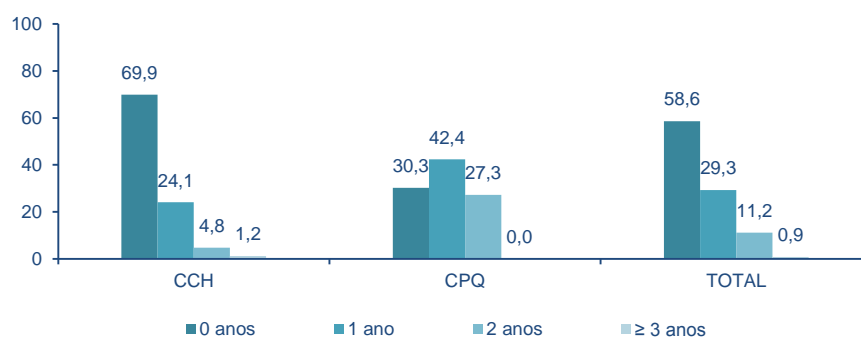
III - DURAÇÃO DO TRAJETO ESCOLAR

Quadro 3.1 - Estudantes por tipo de certificação e desvio etário no trajeto escolar (%)

DESVIO ETÁRIO NO TRAJETO ESCOLAR	CCH	CPQ	TOTAL
0 anos	69,9	30,3	58,6
1 ano	24,1	42,4	29,3
2 anos	4,8	27,3	11,2
≥ 3 anos	1,2	0,0	0,9
Total	100,0	100,0	100,0

Fonte: DGEEC/MEC, OTES: Estudantes à saída do secundário em 2012/13

Gráfico 3.1 - Estudantes por tipo de certificação e desvio etário no trajeto escolar (%)



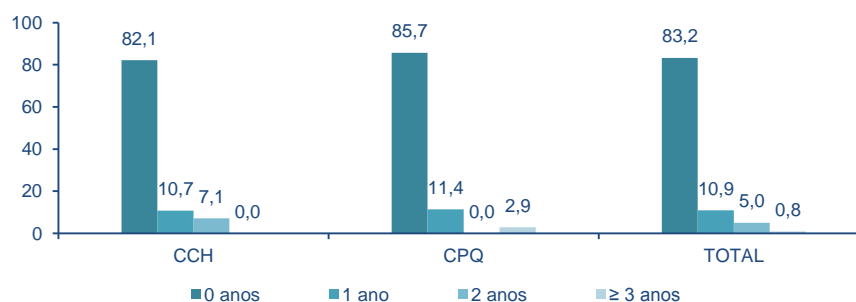
Fonte: DGEEC/MEC, OTES: Estudantes à saída do secundário em 2012/13

Quadro 3.2 - Estudantes por tipo de certificação e desvio etário no trajeto pelo secundário (%)

DESVIO ETÁRIO NO ENSINO SECUNDÁRIO	CCH	CPQ	TOTAL
0 anos	82,1	85,7	83,2
1 ano	10,7	11,4	10,9
2 anos	7,1	0,0	5,0
≥ 3 anos	0,0	2,9	0,8
Total	100,0	100,0	100,0

Fonte: DGEEC/MEC, OTES: Estudantes à saída do secundário em 2012/13

Gráfico 3.2 - Estudantes por tipo de certificação e desvio etário no trajeto pelo secundário (%)



Fonte: DGEEC/MEC, OTES: Estudantes à saída do secundário em 2012/13

Quadro 3.3 - Estudantes por tipo de certificação e razões para o desvio etário no ensino secundário (%)

Estudantes à Saída do Secundário 2012/2013

PRINCIPAIS RAZÕES PARA O DESVIO ETÁRIO	CCH	CPQ
Reprovações	46,7	42,9
Não realização de matrícula	0,0	14,3
Mudança de curso	20,0	14,3
Mudança de cidade/país	0,0	14,3
Melhoria de notas antes de concluir o ensino secundário	13,3	0,0
Melhoria de notas depois de concluir o ensino secundário	0,0	0,0
Desistência ou anulação de matrícula	6,7	14,3
Módulos/disciplinas em atraso	13,3	0,0
Outra razão	0,0	0,0

Fonte: DGEEC/MEC, OTES: Estudantes à saída do secundário em 2012/13

N=20

Quadro 3.4 - Estudantes por tipo de certificação e razões para a reprovação/módulos em atraso no ensino secundário (%)

RAZÕES PARA A REPROVAÇÃO/MÓDULOS EM ATRASO	CCH	CPQ
Não gostar de andar na escola	7,7	0,0
Professores não ensinavam bem	7,7	20,0
Professores não gostavam de dele	0,0	0,0
Não perceber o que os professores diziam	0,0	0,0
Professores não compreendiam o que dizia	0,0	0,0
Falta de estudo	30,8	40,0
Grau de dificuldade das matérias	15,4	20,0
O que aprendia não servia para nada	7,7	0,0
Trabalhar e não conseguir conciliar as duas atividades	7,7	0,0
Motivos pessoais	0,0	0,0
O ambiente com os colegas não era bom	15,4	0,0
Não ter amigos na escola onde estava	0,0	0,0
Não gostar das matérias	7,7	20,0
Mudança de cidade/país	0,0	0,0
Outra razão	0,0	0,0

Fonte: DGEEC/MEC, OTES: Estudantes à saída do secundário em 2012/13

N=12

Quadro 3.5 - Estudantes por tipo de certificação e ano escolar em que reprovaram (%)

ANO ESCOLAR DA REPROVAÇÃO	CCH	CPQ	TOTAL
10.º ano	77,8	66,7	75,0
11.º ano	11,1	33,3	16,7
12.º ano	11,1	0,0	8,3
Total	100,0	100,0	100,0

Fonte: DGEEC/MEC, OTES: Estudantes à saída do secundário em 2012/13

N=12

Gráfico 3.3 - Estudantes por tipo de certificação e ano escolar em que reprovaram (%)



Estudantes à Saída do Secundário 2012/2013

■ 10.º ano ■ 11.º ano ■ 12.º ano

Fonte: DGEEC/MEC, OTES: Estudantes à saída do secundário em 2012/13

Quadro 3.6 - Estudantes por tipo de certificação e razões para interromperem ou desistirem de estudar durante o ensino secundário (%)

RAZÕES PARA A INTERRUPÇÃO OU DESISTÊNCIA	CCH	CPQ
Estar a trabalhar e não ser possível fazer as duas coisas	0,0	0,0
Os amigos também tinham deixado de estudar	0,0	0,0
Ter dificuldades económicas	0,0	0,0
Ter problemas disciplinares na escola	0,0	0,0
Ter dificuldades ao nível da aprendizagem	100,0	50,0
Não existir nenhum curso para a profissão que queria seguir	0,0	0,0
Não gostar de estudar	0,0	0,0
Curso pouco prático que não preparava para o mundo do trabalho	0,0	0,0
Querer ganhar o seu próprio dinheiro	0,0	0,0
A família não apoiava a continuação dos estudos	0,0	0,0
Por motivos pessoais	0,0	50,0
Outra razão	0,0	0,0

Fonte: DGEEC/MEC, OTES: Estudantes à saída do secundário em 2012/13

N=3

Quadro 3.7 - Estudantes por tipo de certificação e razão para o regresso à escola após interromperem ou desistirem de estudar durante o ensino secundário (%)

RAZÃO PARA O REGRESSO À ESCOLA	CCH	CPQ
Trabalhar e a escola permite desenvolver melhor o trabalho e/ou melhora as perspetivas de carreira	0,0	0,0
Vontade da família	0,0	0,0
Aquisição de conhecimentos/competências úteis para dia a dia	0,0	0,0
Obtenção de certificado/diploma	0,0	0,0
Ingressar no ensino superior	100,0	100,0
Aprender uma profissão	0,0	0,0
Outra razão	0,0	0,0

Fonte: DGEEC/MEC, OTES: Estudantes à saída do secundário em 2012/13

N=3

IV - DESEMPENHO ESCOLAR

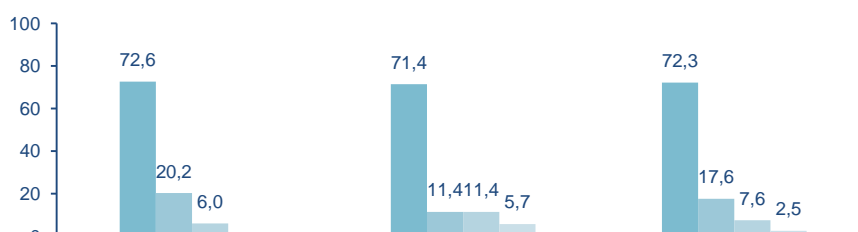
4.1 Desempenho escolar durante o secundário

Quadro 4.1 - Estudantes por tipo de certificação e disciplinas com rendimento insuficiente (%)

DISCIPLINAS COM RENDIMENTO INSUFICIENTE	CCH	CPQ	TOTAL
0 disciplinas	72,6	71,4	72,3
1 disciplina	20,2	11,4	17,6
2 disciplinas	6,0	11,4	7,6
≥ 3 disciplinas	1,2	5,7	2,5
Total	100,0	100,0	100,0

Fonte: DGEEC/MEC, OTES: Estudantes à saída do secundário em 2012/13

Gráfico 4.1 - Estudantes por tipo de certificação e disciplinas com rendimento insuficiente (%)



Estudantes à Saída do Secundário 2012/2013



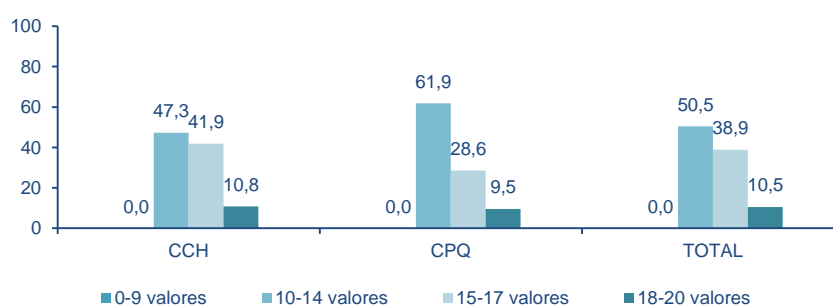
Fonte: DGEEC/MEC, OTES: Estudantes à saída do secundário em 2012/13

Quadro 4.2 - Estudantes por tipo de certificação e média global das classificações (%)

MÉDIA GLOBAL DAS CLASSIFICAÇÕES	CCH	CPQ	TOTAL
0-9 valores	0,0	0,0	0,0
10-14 valores	47,3	61,9	50,5
15-17 valores	41,9	28,6	38,9
18-20 valores	10,8	9,5	10,5
Total	100,0	100,0	100,0

Fonte: DGEEC/MEC, OTES: Estudantes à saída do secundário em 2012/13

Gráfico 4.2 - Estudantes por tipo de certificação e média global das classificações (%)



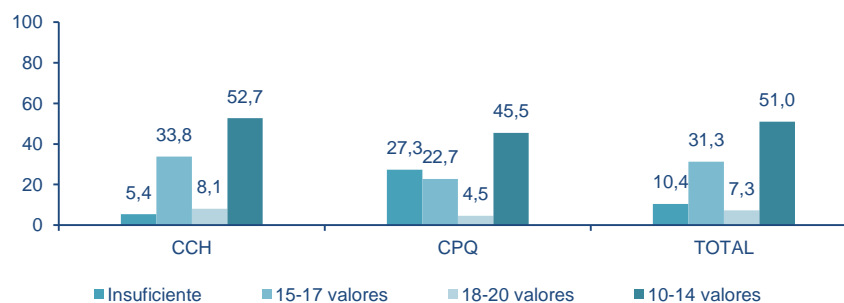
Fonte: DGEEC/MEC, OTES: Estudantes à saída do secundário em 2012/13

Quadro 4.3 - Estudantes por tipo de certificação e nível de rendimento à disciplina de português (%)

NÍVEL DE RENDIMENTO - PORTUGUÊS	CCH	CPQ	TOTAL
Insuficiente	5,4	27,3	10,4
10-14 valores	52,7	45,5	51,0
15-17 valores	33,8	22,7	31,3
18-20 valores	8,1	4,5	7,3
Total	100,0	100,0	100,0

Fonte: DGEEC/MEC, OTES: Estudantes à saída do secundário em 2012/13

Gráfico 4.3 - Estudantes por tipo de certificação e nível de rendimento à disciplina de português (%)



Fonte: DGEEC/MEC, OTES: Estudantes à saída do secundário em 2012/13

Quadro 4.4 - Estudantes por tipo de certificação e nível de rendimento à disciplina de língua estrangeira (%)

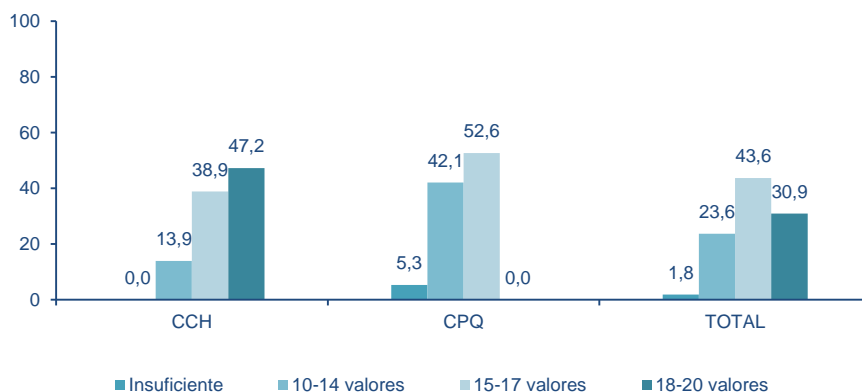
NÍVEL DE RENDIMENTO - LÍNGUA ESTRANGEIRA	CCH	CPQ	TOTAL
Insuficiente	0,0	5,3	1,8

Estudantes à Saída do Secundário 2012/2013

10-14 valores	13,9	42,1	23,6
15-17 valores	38,9	52,6	43,6
18-20 valores	47,2	0,0	30,9
Total	100,0	100,0	100,0

Fonte: DGEEC/MEC, OTES: Estudantes à saída do secundário em 2012/13

Gráfico 4.4 - Estudantes por tipo de certificação e nível de rendimento à disciplina de língua estrangeira (%)



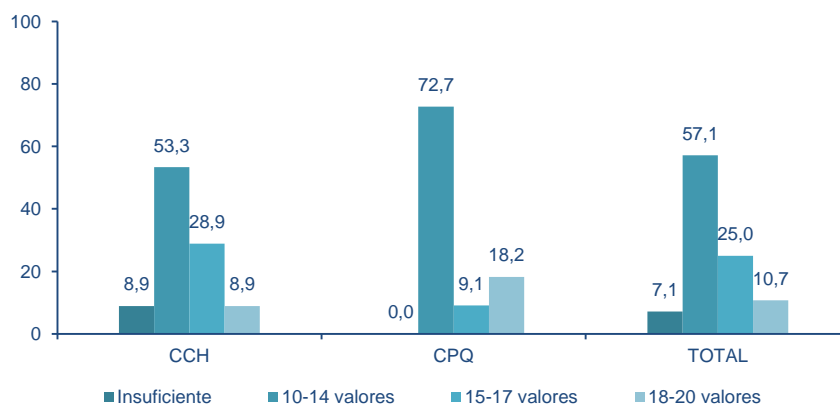
Fonte: DGEEC/MEC, OTES: Estudantes à saída do secundário em 2012/13

Quadro 4.5 - Estudantes por tipo de certificação e nível de rendimento à disciplina de matemática (%)

NÍVEL DE RENDIMENTO - MATEMÁTICA	CCH	CPQ	TOTAL
Insuficiente	8,9	0,0	7,1
10-14 valores	53,3	72,7	57,1
15-17 valores	28,9	9,1	25,0
18-20 valores	8,9	18,2	10,7
Total	100,0	100,0	100,0

Fonte: DGEEC/MEC, OTES: Estudantes à saída do secundário em 2012/13

Gráfico 4.5 - Estudantes por tipo de certificação e nível de rendimento à disciplina de matemática (%)



Fonte: DGEEC/MEC, OTES: Estudantes à saída do secundário em 2012/13

Quadro 4.6 - Estudantes por tipo de certificação e disciplinas com maiores dificuldades (%)

DISCIPLINAS COM MAIORES DIFICULDADES	CCH	CPQ
--------------------------------------	-----	-----

Estudantes à Saída do Secundário 2012/2013

Artes	0,0	4,8
Português	32,5	14,3
Inglês	3,4	11,1
Francês	0,0	4,8
Outras Línguas	0,0	4,8
História	16,2	3,2
Filosofia	0,0	1,6
Físico-química	1,7	4,8
Física	6,8	0,0
Química	0,0	3,2
Biologia	2,7	3,2
Ciências Sociais Comércio e Direito	1,7	4,8
Matemática/Estatística/Matemática aplicada	25,6	17,5
Geometria Descritiva	0,0	3,2
Informática	0,0	3,2
Educação Física	1,7	3,2
Geologia	0,0	4,8
Outras Disciplinas	0,0	1,6
Sem dificuldades a qualquer disciplina	7,7	11,1

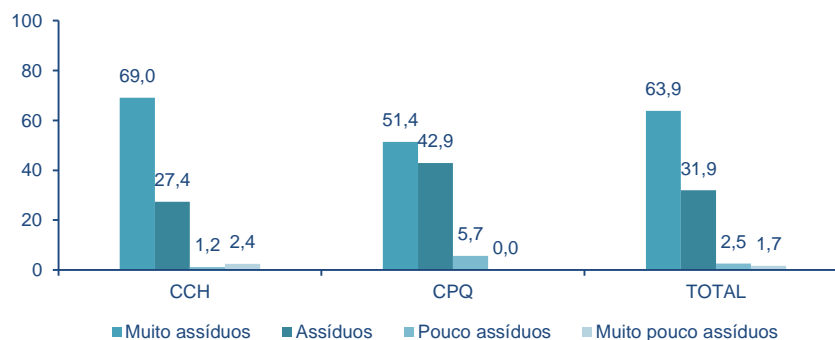
Fonte: DGEEC/MEC, OTES: Estudantes à saída do secundário em 2012/13

Quadro 4.7 - Estudantes por tipo de certificação e grau de assiduidade durante o ensino secundário (%)

GRAU DE ASSIDUIDADE	CCH	CPQ	TOTAL
Muito assíduos	69,0	51,4	63,9
Assíduos	27,4	42,9	31,9
Pouco assíduos	1,2	5,7	2,5
Muito pouco assíduos	2,4	0,0	1,7
Total	100,0	100,0	100,0

Fonte: DGEEC/MEC, OTES: Estudantes à saída do secundário em 2012/13

Gráfico 4.6 - Estudantes por tipo de certificação e grau de assiduidade durante o ensino secundário (%)



Fonte: DGEEC/MEC, OTES: Estudantes à saída do secundário em 2012/13

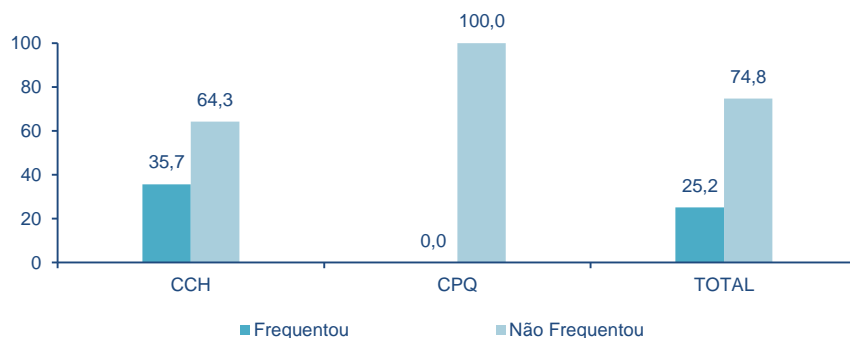
4.2 Explicações

Quadro 4.8 - Estudantes por tipo de certificação e frequência de explicações no 12.º ano (%)

FREQUÊNCIA DE EXPLICAÇÕES NO 12.ºano	CCH	CPQ	TOTAL
Frequentou	35,7	0,0	25,2
Não Frequentou	64,3	100,0	74,8
Total	100,0	100,0	100,0

Fonte: DGEEC/MEC, OTES: Estudantes à saída do secundário em 2012/13

Gráfico 4.7 - Estudantes por tipo de certificação e frequência de explicações no 12.º ano (%)



Fonte: DGEEC/MEC, OTES: Estudantes à saída do secundário em 2012/13

Quadro 4.9 - Estudantes por tipo de certificação e razão para a frequência de explicações (%)

RAZÃO PARA A FREQUÊNCIA DE EXPLICAÇÕES	CCH	CPQ	TOTAL
Subir notas muito baixas	40,0	0,0	40,0
Melhorar as boas notas	20,0	0,0	20,0
Preparação para os exames	20,0	0,0	20,0
Ajudar na organização do estudo	20,0	0,0	20,0
Outra razão	0,0	0,0	0,0
Total	100,0	0,0	100,0

Fonte: DGEEC/MEC, OTES: Estudantes à saída do secundário em 2012/13

N=30

Quadro 4.10 - Estudantes por tipo de certificação e disciplinas alvo de explicações (%)

DISCIPLINAS COM NECESSIDADE DE EXPLICAÇÕES	CCH	CPQ
Artes	0,0	0,0
Língua Portuguesa	14,0	0,0
Inglês	4,7	0,0
Francês	0,0	0,0
Outras Línguas	0,0	0,0
História	7,0	0,0
Filosofia	0,0	0,0
Físico-química	7,0	0,0
Física	2,3	0,0
Química	0,0	0,0
Ciências Sociais Comércio e Direito	0,0	0,0
Biologia	7,0	0,0
Matemática/Estatística/Matemática aplicada	58,1	0,0
Geometria Descritiva	0,0	0,0
Informática	0,0	0,0
Geologia	0,0	0,0
Outras Disciplinas	0,0	0,0
Total	100,0	0,0

Fonte: DGEEC/MEC, OTES: Estudantes à saída do secundário em 2012/13

N=12

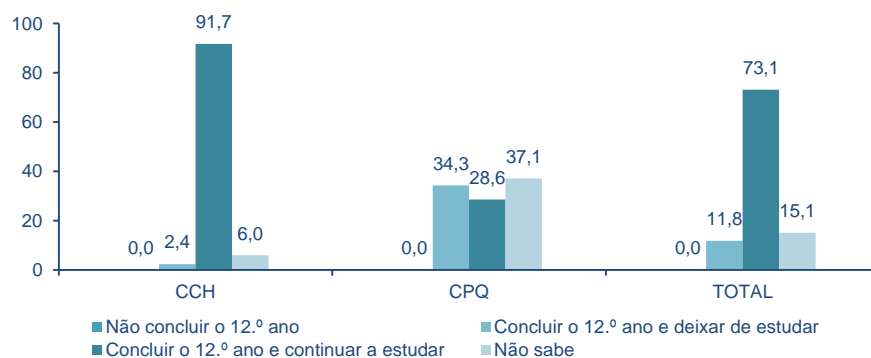
V - EXPETATIVAS ESCOLARES E PROFISSIONAIS

Quadro 5.1 - Estudantes por tipo de certificação e expectativas de percurso escolar (%)

EXPETATIVAS DE PERCURSO ESCOLAR	CCH	CPQ	TOTAL
Não concluir o 12.º ano	0,0	0,0	0,0
Concluir o 12.º ano e deixar de estudar	2,4	34,3	11,8
Concluir o 12.º ano e continuar a estudar	91,7	28,6	73,1
Não sabe	6,0	37,1	15,1
Total	100,0	100,0	100,0

Fonte: DGEEC/MEC, OTES: Estudantes à saída do secundário em 2012/13

Gráfico 5.1 - Estudantes por tipo de certificação e expectativas de percurso escolar (%)



Fonte: DGEEC/MEC, OTES: Estudantes à saída do secundário em 2012/13

Quadro 5.2 - Estudantes por tipo de certificação e razões para não continuarem a estudar (%)

RAZÕES PARA NÃO CONTINUAREM A ESTUDAR	CCH	CPQ
Dificuldades económicas	33,3	20,0
Dificuldade em ingressar no ensino superior	0,0	10,0
Não gostar de estudar	0,0	20,0
Fazer um curso de formação profissional (fora do ensino superior)	33,3	0,0
Dificuldade em fazer um curso superior	0,0	15,0
Profissionalmente tirar um curso pós-secundário não faz muita diferença	0,0	0,0
Arranjar trabalho para poder ter o próprio dinheiro	0,0	25,0
Depois de acabar o ensino secundário quer constituir família	0,0	5,0
A família não apoia a continuação dos estudos	0,0	0,0
Ingressar no ensino superior implica ir viver para outra região	33,3	0,0
Motivos pessoais	0,0	5,0
Outras razões	0,0	0,0

Fonte: DGEEC/MEC, OTES: Estudantes à saída do secundário em 2012/13

N=14

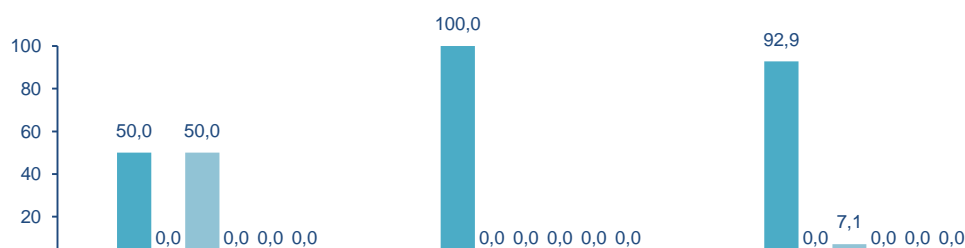
Quadro 5.3 - Estudantes por tipo de certificação e expectativas face à atividade pretendida após concluir o ensino secundário (%)

ATIVIDADE PRETENDIDA APÓS CONCLUIR O ENSINO SECUNDÁRIO	CCH	CPQ	TOTAL
Trabalhar	50,0	100,0	92,9
Trabalhar e fazer formação profissional	0,0	0,0	0,0
Fazer formação profissional	50,0	0,0	7,1
Fazer uma pausa	0,0	0,0	0,0
Não sabe	0,0	0,0	0,0
Outra	0,0	0,0	0,0
Total	100,0	100,0	100,0

Fonte: DGEEC/MEC, OTES: Estudantes à saída do secundário em 2012/13

N=14

Gráfico 5.2 - Estudantes por tipo de certificação e expectativas face à atividade pretendida após concluir o ensino secundário (%)



Estudantes à Saída do Secundário 2012/2013



Fonte: DGEEC/MEC, OTES: Estudantes à saída do secundário em 2012/13

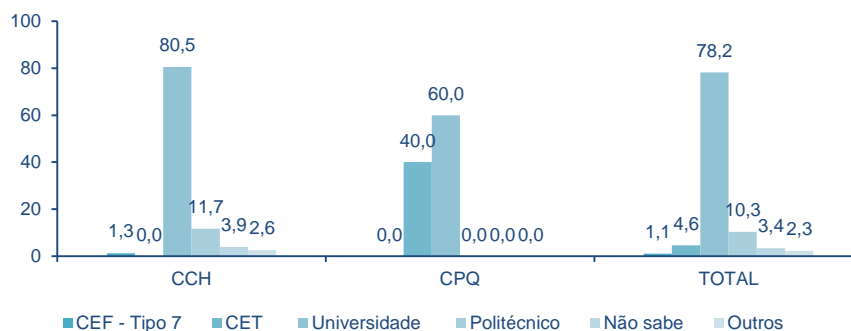
Quadro 5.4 - Estudantes por tipo de certificação e formação esperada no pós-secundário (%)

FORMAÇÃO ESPERADA NO PÓS-SECUNDÁRIO	CCH	CPQ	TOTAL
CEF - Tipo 7	1,3	0,0	1,1
CET	0,0	40,0	4,6
Universidade	80,5	60,0	78,2
Politécnico	11,7	0,0	10,3
Não sabe	3,9	0,0	3,4
Outros	2,6	0,0	2,3
Total	100,0	100,0	100,0

Fonte: DGEEC/MEC, OTES: Estudantes à saída do secundário em 2012/13

N=87

Gráfico 5.3 - Estudantes por tipo de certificação e formação esperada no pós-secundário (%)



Fonte: DGEEC/MEC, OTES: Estudantes à saída do secundário em 2012/13

Quadro 5.5 - Estudantes por área de estudo ou formação pretendida no ensino superior (%)

ÁREA DE ESTUDO/FORMAÇÃO NO ENSINO SUPERIOR	%
Ciências	4,8
Saúde	17,7
Tecnologias	25,8
Agricultura e Recursos Naturais	3,2
Arquitetura, Artes plásticas e design	0,0
Ciências da educação e formação de professores	1,6
Direito, Ciências Sociais e Serviços	27,4
Economia, Gestão e Contabilidade	3,2
Humanidades, Secretariado e Tradução	4,8
Educação Física, Desporto e Artes do Espectáculo	11,3
Total	100,0

Fonte: DGEEC/MEC, OTES: Estudantes à saída do secundário em 2012/13

N=87

Quadro 5.6 - Estudantes por área de estudo ou formação pretendida no CET ou CEF - Tipo 7 (%)

ÁREA DE ESTUDO/FORMAÇÃO NO CET OU CEF - TIPO 7	%
Educação	0,0
Artes e Humanidades	0,0
Ciências Sociais, Comércio e Direito	0,0
Ciências Sociais, Comércio e Direito	0,0
Engenharia, indústrias transformadores e construção	7,7
Agricultura	0,0

Estudantes à Saída do Secundário 2012/2013

Saúde e Protecção Social	0,0
Serviços	7,7
Desconhecido	23,1
Total	38,5

Fonte: DGEEC/MEC, OTES: Estudantes à saída do secundário em 2012/13

N=87

Quadro 5.7 - Estudantes por tipo de certificação e razões para a escolha do curso ou área de formação (%)

RAZÕES PARA A ESCOLHA DO CURSO OU ÁREA DE FORMAÇÃO	CCH	CPQ
Curso com muito prestígio	7,5	0,0
Curso de qualidade	13,2	27,3
Curso da área de pessoas próximas	2,8	0,0
Curso que oferece boas oportunidades de emprego	19,8	27,3
Curso muito prático	9,4	9,1
Curso essencialmente teórico	0,0	0,0
Único curso que lhe agrada	1,9	0,0
Curso sobre aquilo que gosta de estudar	16,0	9,1
Curso que permite desempenhar a profissão desejada	29,2	13,6
Curso que a família gostava que seguisse	0,0	0,0
Curso que os amigos pensam seguir	0,0	0,0
Curso aconselhado por um professor	0,0	0,0
Curso que não oferece dificuldade em entrar	0,0	0,0
Curso que resultou da orientação profissional	0,0	0,0
Outras razões	0,0	0,0

Fonte: DGEEC/MEC, OTES: Estudantes à saída do secundário em 2012/13

N=87

Quadro 5.8 - Estudantes por apoio da escola no esclarecimento sobre formação pós-secundária (%)

APOIO DA ESCOLA NO ESCLARECIMENTO SOBRE FORMAÇÃO NO PÓS-SECUNDÁRIO	SIM E FOI ÚTIL	SIM, MAS NÃO FOI ÚTIL
Serviços de Psicologia e Orientação da escola	5,0	10,1
Obtenção de informação na escola sobre cursos no ensino superior	37,8	19,3
Obtenção de informação na escola sobre cursos pós secundários profissionalmente qualificantes	17,6	16,8
Obtenção de informação na escola sobre as profissões possíveis de desenvolver na área	39,3	12,0
Obtenção de informação na escola sobre como procurar emprego	17,6	5,9
Apoio e esclarecimento de professores quanto às possíveis vertentes a seguir após o secundário	44,1	6,8

Fonte: DGEEC/MEC, OTES: Estudantes à saída do secundário em 2012/13

Quadro 5.9 - Estudantes por tipo de certificação e expectativas profissionais aos 30 anos (%)

EXPETATIVAS PROFISSIONAIS AOS 30 ANOS	CCH	CPQ	TOTAL
Não sabe	34,5	57,6	41,0
Quadros Superiores da Administração Pública, Dirigentes e Quadros Superiores de Empresas	6,0	6,1	6,0
Especialistas das Profissões Intelectuais e Científicas	35,7	9,1	28,2
Técnicos e Profissionais de Nível Intermédio	17,9	15,2	17,1
Pessoal Administrativo e Similares	4,8	3,0	4,3
Outros grupos profissionais	1,2	9,1	3,4
Total	100,0	100,0	100,0

Fonte: DGEEC/MEC, OTES: Estudantes à saída do secundário em 2012/13

TAL
,0
,0
,0
,0
,0
,0
,0
,0

TAL
,0
,0
,0
,0
,0
,0
,0
,0

TAL
,0
,0
,0
,0
,0
,0
,0
,0

TOTAL
0,0
0,0
0,0
0,0
0,0
0,0
0,0
0,0

TOTAL
0,0
0,0
0,0
0,0
0,0
0,0
0,0
0,0

TOTAL

0,0
0,0
0,0
0,0
0,0
0,0
0,0
0,0

TAL
0,0
0,0
0,0
0,0
0,0
0,0
0,0
0,0

TAL
0,0
0,0
0,0
0,0
0,0
0,0
0,0
0,0

TAL
0,0
0,0
0,0
0,0
0,0
0,0
0,0
0,0

NÃO
84,9
42,9
65,5
48,7
76,5
49,2